
thaicadet.org

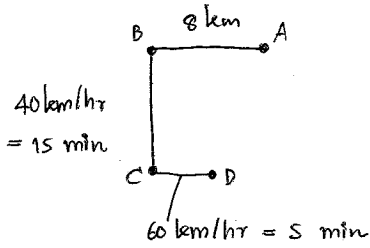
เฉลย

Pre-Test ครั้งที่ 1/2553

จัดสอบโดย เว็บไซต์นายร้อยไทย (www.thaicadet.org)
วิชา วิทยาศาสตร์ คณิตศาสตร์ ภาษาอังกฤษ ภาษาไทย และสังคมศึกษา
วัน-เวลาสอบ วันเสาร์ที่ 16 มกราคม 2553 เวลา 09.30 - 12.00 น.
จำนวนข้อสอบ ทั้งหมด 120 ข้อ

การหาความเร็ว 30 ข้อ

1.

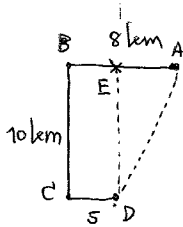


ระยะทาง A → B = 8 km

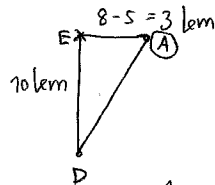
ระยะทาง B → C ; 1 ชม. วิ่งได้ 40 km
เมื่อ 60 km วิ่งได้ 40 km
∴ 15 นาที → $\frac{15 \times 40}{60} = 10$ km

ระยะทาง C → D : 60 km วิ่งได้ 60 km
∴ 5 นาที วิ่งได้ $\frac{5 \times 60}{60} = 5 \times 1 = 5$ km

ใช้รูปสามเหลี่ยมมุมฉาก



∴ ระยะทาง D → A
เมื่อ A → D เท่ากัน

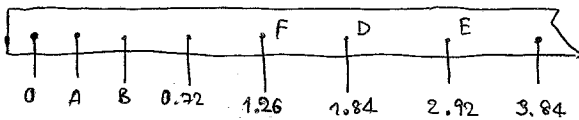


$$AD^2 = \sqrt{3^2 + 10^2}$$

$$= \sqrt{9 + 100} = \sqrt{109}$$

เมื่อหาราก 10.4 km ด้วย Ans

2.



หาความเร็วที่จุด D = $\frac{V_E - V_F}{\frac{2}{50}}$ → เมื่อ: เครื่องหมายลบลบกลายเป็นบวก เมื่อ 50 แล้วเป็น 1 นาที

1 นิ้ว ก็คือ 1 นาที

2 นิ้ว → 2 ชั่วโมง ก็คือ $2 \times \frac{1}{50} = \frac{2}{50}$ นาที

โดย $V_E = \frac{3.84 - 1.84}{\frac{2}{50}} = \frac{2}{\frac{2}{50}} = 50$ cm/s

$V_F = \frac{1.84 - 0.72}{\frac{2}{50}} = 1.12 \times \frac{50}{2} = 28$ cm/s

∴ $V_D = \frac{50 - 28}{\frac{2}{50}} = \frac{22 \times 50}{2} = 550$ cm/s²
 $= 5.50$ m/s²

Ans



3.

$P = \frac{W}{t}$ โดย $W = \text{force} \times \text{distance}$
 $= F \times S = (mg) \times h$ → อนุพัทธ์

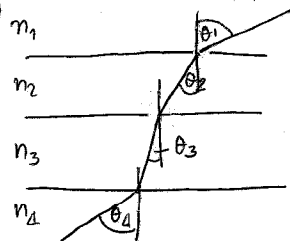
∴ $P = \frac{(mg)h}{t} \rightarrow g \approx 9.8 \text{ m/s}^2$
 $\approx 10 \text{ m/s}^2$

$135 = \frac{45 \times 10 \times 6}{t}$ ← 6 เมตร

$t = \frac{45 \times 10 \times 6}{135} = 20$ sec

∴ ใช้เวลา 20 วินาที Ans

5.



$n_1 \sin \theta_1 = n_2 \sin \theta_2$; note: $\sin 0^\circ = 0$
 $\sin 90^\circ = 1$

ถ้า $\frac{n_1}{n_2} = \frac{\sin \theta_2}{\sin \theta_1}$

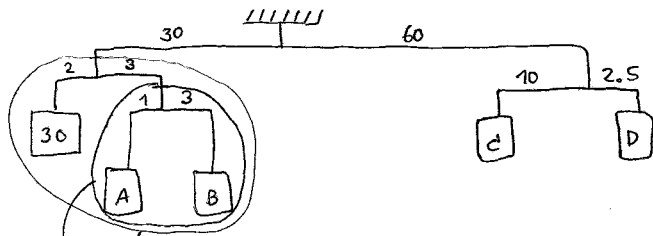
ถ้า θ ย่อลง, $\sin \theta$ ย่อลง

∴ เมื่อมุม $\theta_2 < \theta_1$ ∴ $n_2 > n_1$

ถ้า $n_2 > n_1$
 $n_3 > n_2$
 $n_4 < n_3$

∴ ข้อ 5 ข้อ

4.



มีการเคลื่อนที่โดยรอบของ Moment

$$(Force \times Moment \text{ arm})_{Left} = (Force \times Moment \text{ Arm})_{Right}$$

ระบบข้อแรกซ้าย ;

$$30 \times 2 = 3 \times [A+B]$$

$$[A+B] = \frac{30 \times 2}{3} = 20$$

$$A+B = 20 \quad (1)$$

ระบบข้อขวา ;

$$A(1) = 3(B)$$

$$A = 3B \quad (2)$$

แทน (2) ใน (1); จาก $A+B = 20$

$$3B+B = 20$$

$$4B = 20$$

$$B = \frac{20}{4} = 5 \text{ กรัม}$$

ถ้าให้ $A = 3(5)$

$$A = 15 \text{ กรัม}$$

จะได้ $A = 5 \text{ g}$;

$$B = 15 \text{ g}$$

แล้ว (ระบบรวม) ซ้าย = (ระบบรวม) ขวา

$$[30 + A + B] \times 30 = [C + D] \times 60$$

$$[30 + 15 + 5] \times 30 = [C + D] \times 60$$

$$C + D = \frac{30 \times 30}{60} = 15$$

$$C + D = 25 \quad (3)$$

แล้ว ปัจจัยการเคลื่อนที่ของคานา ; $C \times 10 = D \times 2.5$

$$C = D \times \frac{2.5}{10} = \frac{D}{4}$$

เมื่อ $D = 4C \quad (4)$

แทน (4) ใน (3); จาก $C + D = 25$

$$C + 4C = 25$$

$$5C = 25$$

$$C = \frac{25}{5} = 5 \text{ g}$$

$$\rightarrow C = 5 \text{ g}$$

และทำให้ $D = 4C$

$$= 4(5) = 20 \text{ g}$$

∴ B และ D มีน้ำหนักต่างกัน

$$= |5 - 20| = | -15 |$$

$$= 15 \text{ g}$$

Answer

6. เรขาคณิต → หาค่าปริมาตร

$$\frac{1}{f} = \frac{1}{s} + \frac{1}{s'}$$

$$\frac{1}{s'} = \frac{1}{f} - \frac{1}{s} = \frac{1}{15} - \frac{1}{20} = \frac{4-3}{60} = \frac{1}{60}$$

$$s' = 60 \text{ cm} \quad \text{Ans}$$

7.

น้ำแข็ง 20 g -30°C
 น้ำแข็ง 20 g 0°C
 น้ำ 20 g 0°C
 น้ำ 20 g 100°C
 ไอน้ำ 20 g 100°C
 ไอน้ำ 20 g 150°C

← คำนวณความร้อนจำเพาะของน้ำแข็ง

$$Q_1 = mc\Delta T = (20)(0.5)(0 - (-30)) = 10 \times 30 = 300 \text{ Cal}$$

← คำนวณความร้อนแฝงในกระบวนการหลอมแข็งที่ 0°C

$$Q_2 = mL = (20)(80) = 1600 \text{ Cal}$$

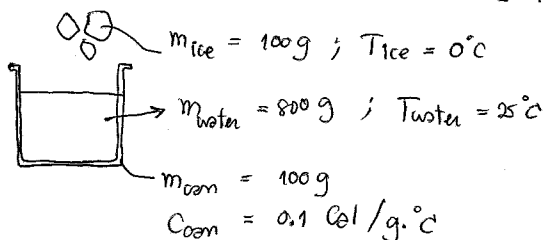
$$Q_3 = mc\Delta T = 20 \times (1)(100 - 0) = 2000 \text{ Cal}$$

$$Q_4 = mL = 20 \times 540 = 10800 \text{ Cal}$$

$$Q_5 = mc\Delta T = (20)(0.5)(150 - 100) = (10 \times 50) = 500 \text{ Cal}$$

$$\therefore \text{พลังงานรวม} = 300 + 1600 + 2000 + 10800 + 500 = 15,200 \text{ Cal} \quad \text{Ans}$$

8.



$$\Delta Q_{\text{น้ำแข็ง}} = \Delta Q_{\text{น้ำ}}$$

$$m_{\text{ice}} L_{\text{ice}} + m_{\text{ice}} c_w (x - 0) = m_w c_w (25 - x) + m_{\text{con}} C_{\text{con}} (25 - x)$$

$$(100)(80) + (100 \times 1 \times (x - 0)) = (800)(1)(25 - x) + (100)(0.1)(25 - x)$$

$$8000 + 100(x - 0) = 800(25 - x) + 10(25 - x)$$

$$100x + 800x + 10x = 20000 + 250 - 8000$$

$$910x = 12,250$$

$$\text{Mixing Temp} \rightarrow x = \frac{12,250}{910} = 13.4615^{\circ}\text{C} \quad \text{Ans}$$

9.

$$(200 \times 2 \times 4.5) + (20 \times 8 \times 6) + (220 \times 2.5 \times 1.5) = 1,800 + 1,920 + 825$$

$$P = IV$$

$$= 4,545 \text{ Watt} \times \text{hr}$$

$$= 4.545 \text{ Unit}$$

$$4.545 \times 4.5 \times 30 = 613.575 \text{ Wh} \quad \text{Ans}$$

↑ ↑
จาก วัน

10.

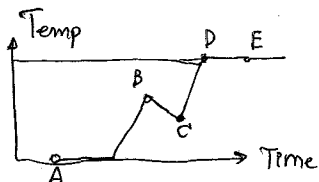
ตอบ $\text{CH}_4, \text{CO}_2, \text{N}_2\text{O}$

11.

ก. มนุษย์นำสันหลัง ให้ใช้กล้ามเนื้อลำตัวส่วนบน และ

12.

จากกราฟ

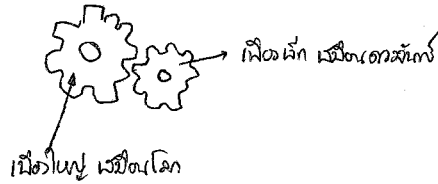


มนุษย์นำสันหลังส่วนบนของอกมาใช้ ใช้กล้ามเนื้อลำตัวส่วนบน
 มนุษย์ยกของหนักจากพื้นโดยใช้กล้ามเนื้อลำตัวส่วนล่าง
 และ มนุษย์นำสันหลังส่วนบนมาใช้ ใช้กล้ามเนื้อใช้กรวยนอก

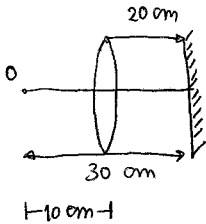
- อุณหภูมิที่ B ต่ำกว่า 100°C
- อุณหภูมิที่ A คือ 0°C
- บริเวณที่ B และ C เป็นบริเวณที่ของแข็งที่ B คือของแข็งที่จุด C
- บริเวณที่ D มีพลังงานมากกว่าบริเวณที่ B และ C

13. ที่บ้านในตาวงจักษ์ด้านติดท.นท. ท.นท.ของจักษ์ในรถจักษ์เอง 1 รอบ จ.นท.ของโลก 1 รอบ ด้วย

สิ่งเกศที่ { ท.นท.ของจักษ์ - ระบบโลก } จะสัมพันธ์กับท.นท.ของ ที่องใหญ่ ที่บ้านจักษ์เล็ก



14.



วางจักษ์ที่จุด จ.นท. เมือโลก จะทำให้เื่องจักษ์เสงท.นท. เมือจักษ์หรือท.นท.ด้านนจากเื่องวาง จ.นท.ที่องออกมาด้านเื่องจักษ์ และรวมเื่องต.นท.ที่เดิม (ไม่จ.นท.) อีกด้วย

เื่อง เมือ: $30 - 20 = 10 \text{ cm}$

15.

$$Q = mc\Delta T$$

$$= 30(4.2)(72-25)$$

$$= 5,922 \text{ Joule} = 5.922 \text{ kJ} \text{ Ans}$$

16.

$$W = PT = (IV)T = Q \quad \text{โดย: } Q = mc\Delta T$$

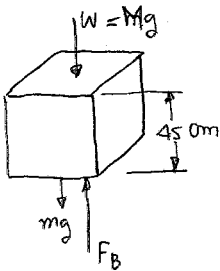
ดังนั้น $W = Q = mc\Delta T$

$$I(220)(10 \times 60) = (3.5)(4,500)(150 - 25)$$

$$I = \frac{(3.5)(4,500)(150 - 25)}{(220)(10 \times 60)}$$

$$I = 14.97 \text{ Amp.} \quad \text{Ans}$$

17.



$$\rho_{\text{ice}} = 0.92 \times 10^3 \text{ kg/m}^3$$

$$\rho_{\text{water}} = 1 \times 10^3 \text{ kg/m}^3$$

$$Mg + mg = F_B \rightarrow \text{แรงลอยตัว}$$

$$(M + m)g = \rho_{\text{น้ำ}} g V_{\text{น้ำที่จ.นท.}}$$

$$16 + [\rho_{\text{น้ำที่จ.นท.}} V_{\text{น้ำที่จ.นท.}}] = \rho_{\text{น้ำ}} V_{\text{น้ำที่จ.นท.}}$$

$$16 = \rho_{\text{น้ำ}} V_{\text{น้ำที่จ.นท.}} - \rho_{\text{น้ำที่จ.นท.}} V_{\text{น้ำที่จ.นท.}}$$

$$= [\rho_{\text{น้ำ}} - \rho_{\text{น้ำที่จ.นท.}}] V_{\text{น้ำที่จ.นท.}}$$

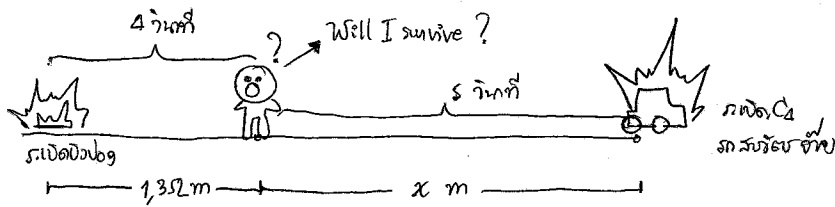
$$= (1 - 0.92)(10^3)(0.45) A$$

$$16 = 80(0.45) A$$

$$\therefore A = \frac{16}{80(0.45)} = \frac{1}{2.25} = 0.4444 \text{ m}^2 \quad \text{Ans}$$

18. ทดสอบความเร็วในวงจรไฟฟ้าคือ ทดสอบความเร็วที่นิวตัน

19.



จาก $V = \frac{S}{t}$

$V_{เสียง} = \frac{1.352}{4} = 338 \text{ m/s}$

∴ เสียงเดินทางด้วยความเร็ว 338 m/s

แล้ว จากนี้ 18 วินาที → เห็นรถบรรทุก * ไม่เสียงพร้อมกันคนเห็นเลย

เขาได้ยินเสียงระเบิด Ca แล้วเห็นรถบรรทุก 5 วินาที

∴ ระยะ $x = Vt$
 $= (338) \times 5 = 1690 \text{ m}$

∴ ระเบิดดวงซ้าย ห่างจากระเบิด Ca = $\frac{1.352 + 1.690}{2} = 3,042 \text{ m}$ Ans

20. เอนโทรปี ΔS งานที่ได้อัดในสมการ: $W = \Delta S \cdot T$

อัตรางานที่ได้อัด ในสมการเป็น $\frac{W}{t}$

21. ตอบ อัตราเวลา ใช้ → ช่วง

มวลอะตอมเฉลี่ย มีค่าเท่ากับมวลที่ออกซิเจนแต่ละตัวเหมือนกัน

ค่า DO คืออัตราวัดปริมาณออกซิเจนในน้ำ *

22. ตอบ คาร์โบไฮเดรต คือ สารที่เปลี่ยนเป็นน้ำตาลในเลือด เมื่อจับกับเอนไซม์ อะไมเลส กับ อะมัลฟาไลส

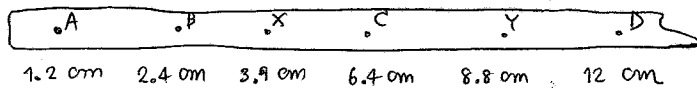
23. ตอบ a, c

note: เซลล์สุริยะ (Solar Cell) อัดเปลี่ยนพลังงานแสงอาทิตย์ (จาก Sun Ray) เป็นพลังงานไฟฟ้า

↳ และต้นทุนของ Solar Cell นี้จะลดลงเรื่อยๆ และคาดว่าจะได้มีค่าต่อหน่วย

และ Solar Cell อนาคตนี้ แพงแน่นอน!

24. อธิบาย ;



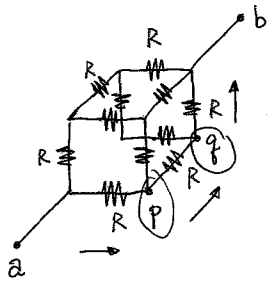
จงหาความถี่ที่จุด X = $\frac{V_C - V_B}{\frac{\lambda}{50}}$

∴ $V_C = \frac{8.8 - 3.9}{\frac{\lambda}{50}} = \frac{4.9 \times 50}{\frac{\lambda}{2}} = 122.5 \text{ cm/s}$
 $= 1.225 \text{ m/s}$

$V_B = \frac{3.9 - 1.2}{\frac{\lambda}{50}} = \frac{2.7 \times 50}{\frac{\lambda}{2}} = 67.5 \text{ cm/s}$
 $= 0.675 \text{ m/s}$

∴ $a_x = \frac{V_C - V_B}{\frac{\lambda}{50}} = \frac{1.225 - 0.675}{\frac{\lambda}{50}} = 13.75 \text{ m/s}$

25.



เลือกจุด $V_{ab} = V_{ap} + V_{pq} + V_{qb}$

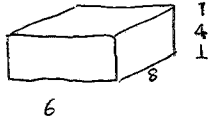
$$I \cdot SR = \frac{I}{3} \times R + \frac{I}{6} \times R + \frac{I}{3} \times R$$

$$SR = \frac{R}{3} + \frac{R}{6} + \frac{R}{3}$$

$$= \frac{SR}{6}$$

$\therefore SR = \frac{S}{6}$ Ans

26.



ความหนาแน่น 72 g

ถ้าความหนาแน่น 0.25 m³ มี T = T_{ห้อง} มีไอโซโทปตัว 8 g.
ไอโซโทป มีไอโซโทปทั้งหมด หน่วยใด

0.25 m³ → 8 g

1 m³ → $\frac{1 \times 8}{0.25} = \frac{8}{\frac{1}{4}} = 32$ g

$\therefore 6 \times 8 \times 4$ m³ → $6 \times 8 \times 4 \times 32 = 6,144$ g

แล้ว 72% ของ 6,144 = $\frac{72}{100} \times 6,144 = 4,423.68$ g Ans

27.

ถ้ามีความร้อน 600 J/s ที่ 25°C ได้ความร้อน 3 นาที
ถ้าใช้ ΔQ mltis ที่ 25°C จะใช้เวลานาน?

3 นาที เท่ากับ 60 seconds

ที่ 25°C → 100°C : $\Delta Q = mc\Delta T$ โดย $(\Delta Q)_1 = 600 \times (3 \times 60)$

$600 \times (3 \times 60) = m(4 \times 10^3)(100 - 25)$

$= 108,000$ J

$= 108$ kJ

$m = \frac{108,000}{4 \times 10^3 \times 75} = \frac{6 \times 6}{4 \times 25} = \frac{9}{25}$ kg

100°C → ความหนาแน่น ; $\Delta Q = mL$

$= \frac{9}{25} \times (2000 \times 10^3)$

$= \frac{9}{25} \times 20 \times 100 \times 10^3$

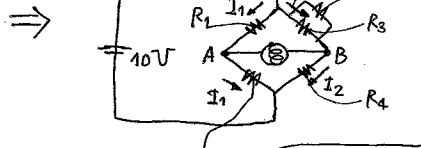
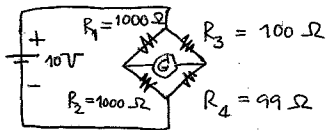
$= 720 \times 10^3$ kJ

$\therefore \Delta Q_{รวม} = 108,000 + (720 \times 10^3)$

$= 828 \times 10^3$ kJ Ans

28.

วงจรสมดุล



ถ้า (2) ; $R_1 = \frac{R_A}{R_2}$

(3) ; $R_2 = \frac{R_A}{R_4}$

$R_A = \frac{1000 \times 99}{1000} = 99$

เมื่อ Bridge อยู่ในสภาวะสมดุล คือไม่มีกระแสไหลที่จุด G

ให้ $R_A =$ ความต้านทานรวม R_3 กับ R_x

จากกฎ $\frac{1}{R_A} = \frac{1}{R_3} + \frac{1}{R_x}$ — (1)

$V_{AB} = 0$ ไม่มีกระแสไหลที่ G

$V_A = V_B$

$I_1 R_1 = I_2 R_A$ — (2)

$I_1 R_2 = I_2 R_4$ — (3)

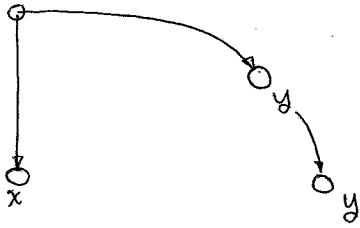
จากสมการ (1) ; $\frac{1}{99} = \frac{1}{100} + \frac{1}{R_x}$

$\frac{1}{R_x} = \frac{1}{99} - \frac{1}{100}$

$= \frac{100 - 99}{9900} = \frac{1}{9900}$

$\therefore R_x = 9900 \Omega$ Ans

29.



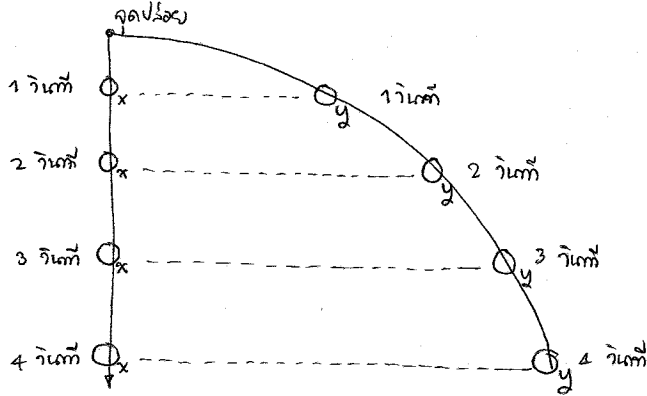
→ 1 นิ้ว จาก x จุดปล่อยวัตถุ และ y - gravity (แรงโน้มถ่วงของโลก)

และ y ถูกปล่อยจากมุมเอียง และเคลื่อน Projectile

→ มีเวลาเท่ากัน แม้ y จะเคลื่อน Projectile แต่ทุก ๆ ชั่วโมง (นับเป็นหน่วยวินาที)

y จะเคลื่อนตามเส้นเดียวกับวัตถุตามแนวตั้ง

ดังนั้น



∴ 1. x และ y ตกถึงพื้นพร้อมกัน

2. x และ y มีความเร็วตามแนวตั้งเท่ากัน

3. x และ y มีทิศทางตกถึงพื้นพร้อมกัน

4. x และ y มีขนาดอัตราเร็วเท่ากัน

ความเร็วของ x = ความเร็วตามแนวตั้ง

$$V_x = u + gt$$

$$= 0 + gt$$

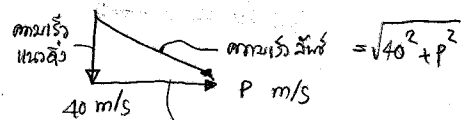
สมมติ $t = 4 \text{ sec}$, $g = 10 \text{ m/s}^2$

$$V_x = 10(4) = 40 \text{ m/s}$$

ความเร็ว y ตามแนวตั้ง = 40 m/s เช่นกัน

ความเร็ว y ตามแนวระดับ = ค่า ๆ นึง
สมมติ = $p \text{ m/s}$

∴ ความเร็วของวัตถุ y คือ



∴ ความเร็วลัพธ์ของ y = $\sqrt{40^2 + p^2} \text{ m/s}$

จะมากกว่าความเร็วของ x = 40 m/s แน่นอน Ans

30.

ถาม นก. หนึ่งจับกับมือฉัน ตกอันไหน ช้า

Ans

คณิตศาสตร์ ข้อ 31 - 60

31. จาก $|4x| < 25$
 $-25 < 4x < 25$

ทุก $|4y| > 25$

$4x > -25$ และ $4x < 25$
 $x > -\frac{25}{4}$ $x < \frac{25}{4}$
 $x > -6\frac{1}{4}$ $x < 6\frac{1}{4}$

$\underbrace{-6, -5, -4, -3, \dots, 3, 4, 5, 6}$
 รวม 13 จำนวน

$4y > 25$ และ $4y < -25$
 $y > \frac{25}{4}$ $y < -\frac{25}{4}$
 $y > 6\frac{1}{4}$ $y < -6\frac{1}{4} \rightarrow -7, -8, -9, -10, \dots$
 $y \rightarrow 7, 8, 9, 10, \dots$
 ดังนั้น y ที่สอดคล้องมี 7

ค่าที่สอดคล้องของ $y - x$ คือ $(ใช้ y ที่น้อย) - (x ที่มากที่สุด)$
 $= 7 - 6 = 1$ Ans

32. วิธีที่ 1 ส้มแรกไม่ได้ส้ม ส้มที่สองได้ส้ม

$\frac{3}{5} \times \frac{2}{8} = \frac{3}{10}$

วิธีที่ 2 ส้มแรกได้ส้ม \rightarrow ส้มที่สองได้ส้ม

$\frac{2}{5} \times \frac{5}{8} = \frac{1}{4}$

\therefore รวม = $\frac{3}{10} + \frac{1}{4} = \frac{6+5}{20} = \frac{11}{20}$

Ans

33. ให้ $(40^2 - 50 \cdot 3^2)^2 - (20^2 + 2 \cdot 5^3)^2 = 3^2 \cdot 10^n$ จงหาค่าของ $n - 5$

$(1600 - 450)^2 - (400 + 250)^2 = 9 \cdot 10^n$
 $(1150)^2 - (650)^2 = 9 \cdot 10^n$
 $(1150 + 650)(1150 - 650) = 9 \cdot 10^n$
 $(1800)(500) = 9 \cdot 10^n$
 $900,000 = 9 \cdot 10^n = 9 \cdot 10^5$
 $\therefore n = 5$
 $ให้ n - 5 = 5 - 5 = 0$ # Ans

34. $s \text{ at } t^2 \rightarrow s = kt^2$ เมื่อ $k = \text{variable constant}$
 สมมติให้ x เป็นความเร็ว = $x \text{ km}$ = ค่าคงที่มวลเร็ว

$x - 4 = k(6)^2$
 $x - 4 = k(36)$ แทนค่า k จากข้อนี้ที่ 2;
 $x - 4 = \frac{1}{9}(36) = 9$ $4 = k(9)^2$
 $k = \frac{4}{81} = \frac{1}{81}$
 $\# x = 9 + 4 = 13$ Ans

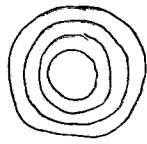
35. $\sqrt{96} + 2\sqrt{27} - \sqrt{48} + 4\sqrt{3}$ เมื่อ $\sqrt{2} = 1.414, \sqrt{3} = 1.732$

$\sqrt{96} = \sqrt{2 \times 2 \times 2 \times 2 \times 3} = 4\sqrt{6} = 4\sqrt{2} \cdot \sqrt{3}$
 $2\sqrt{27} = 2\sqrt{3 \times 3 \times 3} = 6\sqrt{3}$
 $\sqrt{48} = \sqrt{12 \times 4} = \sqrt{2 \times 2 \times 3 \times 2 \times 2} = 4\sqrt{3}$

$\left. \begin{aligned} &= 4\sqrt{2} \cdot \sqrt{3} + 6\sqrt{3} - 4\sqrt{3} + 4\sqrt{3} \\ &= 2\sqrt{3}(2\sqrt{2} + 3) \\ &= 2(1.732)(2(1.414) + 3) \\ &= (3.464)(2.828 + 3) \\ &= 20.788 \\ &\approx 20 \end{aligned} \right\}$ Ans

36.

- $r_A = 2$ นิ้ว
- $r_B = 3$ นิ้ว
- $r_C = 4$ นิ้ว
- $r_D = 5$ นิ้ว

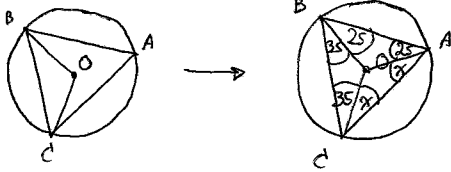


จงหา [พื้นที่ D - พื้นที่ B] - [พื้นที่ C - พื้นที่ A]

พ.ม. A = $\pi(2)^2 = 4\pi$
 พ.ม. B = $\pi(3)^2 - 4\pi = 9\pi - 4\pi = 5\pi$
 พ.ม. C = $\pi(4)^2 - 9\pi = 16\pi - 9\pi = 7\pi$
 พ.ม. D = $\pi(5)^2 - 16\pi = 25\pi - 16\pi = 9\pi$

$\therefore D-B = 9\pi - 5\pi = 4\pi$
 $C-A = 7\pi - 4\pi = 3\pi$ } \therefore ผลต่างคือ $|4\pi - 3\pi| = \pi$ ตอบว่า Ans

37.



$(35+x) + (35+x) + (25+x) = 180^\circ$

$120 + 2x = 180$

$2x = 180 - 120 = 60^\circ$

$x = \frac{60^\circ}{2} = 30^\circ$

$\therefore \angle ACO = x^\circ = 30^\circ$

ดังนั้น $\frac{1}{2} \angle ACO = \frac{1}{2}(30^\circ) = 15^\circ$ Ans

38.

หา ผล. ของ 8, 15, 24

$8 = 2 \times 2 \times 2$
 $15 = 3 \times 5$
 $24 = 2 \times 2 \times 2 \times 3$ } ผล. ของ ทั้ง 3 จำนวน
 $= 2 \times 2 \times 2 \times 3 \times 5$
 $= 120$

\therefore นับไปอีก 120 จำนวน จาก 24 ถึง 144 \rightarrow เป็นอีก 24 จำนวน Ans

39.

พื้นที่ 1

หา a ; จาก $36 = 3 \times 3 \times 2 \times 2$
 $84 = 3 \times 3 \times 2 \times 2 \times 7$
 $63 = 3 \times 3 \times 7$ } ผล. = $3 \times 3 \times 2 \times 2 \times 3 \times 7$
 $= 36 \times 21 = 720 + 36 = 756$

$\therefore a = 756 + 5 = 761$

หา b ;

$31 - 4 = 27$
 $49 - 4 = 45$
 $76 - 4 = 72$ } หา ผล. ของ 27, 45 และ 72

$27 = 3 \times 3 \times 3$
 $45 = 3 \times 3 \times 5$
 $72 = 3 \times 3 \times 2 \times 2 \times 2$ } ผล. คือ $3 \times 3 = 9$

$\therefore a + b = 761 + 9 = 770$ Ans

40.

พื้นที่
 ที่ลดลง

$12 \times 10^7 - 85 \times 10^6 = 120 \times 10^6 - 85 \times 10^6 = (120 - 85)(10^6) = 35 \times 10^6$ ซม

$14 \times 10^9 - [(85 \times 10^6) + (35 \times 10^6)] = 14 \times 10^9 - 120 \times 10^6 = 2 \times 10^9$ ซม

ถ้า $35 \times 10^6 \rightarrow 100\%$

ดังนั้น $2 \times 10^9 \rightarrow \frac{(2 \times 10^9)(100)}{35 \times 10^6} = \frac{20 \times 10^6 \times 100}{35 \times 10^6} = \frac{4}{7} \times 100$
 $= 57.14285\%$

\therefore คิดลดลง = $100 - 57.14285 = 42.857143\%$ Ans

41.

ราคาหุ้น

ที่แรก ราคาหุ้นได้ดอกเบี้ย 0.75 %

หาก 100 บาท ได้ดอกเบี้ย 0.75 บาท

$$\therefore \text{หาก } 102,000 \text{ บาท ได้ดอกเบี้ย } \frac{102,000 \times 0.75}{100} = 0.75 \times 1020 = 765 \text{ บาท}$$

แล้ว 765 บาท ต้องถูกหักภาษี 15 % แล้ว $765 \times \frac{85}{100} = 650.25 \text{ บาท}$

$$\text{รวม } 102,000 + 650.25 = 102,650.25 \text{ บาท}$$

▷ ถ้า 102,650.25 บาท ได้ดอกเบี้ย 0.50 % ต่อปี \rightarrow จะได้ 0.25%

หาก 100 บาท ได้ดอกเบี้ย 0.25 บาท

$$\therefore 102,650.25 \text{ บาท } \rightarrow \frac{102,650.25 \times 0.25}{100} = 256.62563 \text{ บาท}$$

แล้ว 256.62563 บาท จะถูกหักภาษี 15 % \rightarrow แล้ว $256.62563 \times \frac{85}{100} = 218.13199 \text{ บาท}$

$$\therefore \text{เมื่อทบต้นดอกเบี้ยที่สิ้นปี จะได้เงินต้น } 102,650.25 + 218.13199$$

$$= 102,868.381 \text{ บาท} \quad \underline{\text{Ans}}$$

42.

จาก m, n, k มี $\bar{x} = 15$ ได้ $\frac{m+n+k}{3} = 15$

$$m+n+k = 45$$

ตามข้อนี้ได้ $m = n = k = 15$

แต่เมื่อ $k + l + m + n + o + p + q = 20$

$$\begin{aligned} 45 + (l + o + p + q) &= 20(7) = 140 \\ l + o + p + q &= 140 - 45 = 95 \end{aligned}$$

$$\therefore l \text{ หรือ } o \text{ หรือ } p \text{ หรือ } q \text{ ใดตัวหนึ่ง } = \frac{95}{4} = 23.75$$

$$\therefore \text{คำตอบ} = 23.75 - 15 = 8.75 \quad \underline{\text{Ans}}$$

43.

ปริมาณของส้ม;

ปกติขายได้ $1,200 \times 4 = 4,800 \text{ บาท}$

วันนี้ ขายส้มไปได้ 900 ลูก $= 900 \times 4 = 3,600 \text{ บาท}$

ซึ่งลดลง $4,800 - 3,600 = 1,200 \text{ บาท}$

วันนี้มี 300 ลูก $\left[\begin{array}{l} 120 \times \text{ลูก} \\ \text{ส้ม} \end{array} \right.$ $300 - x \text{ ลูก}$

ขายส้มได้ $300 - x$ ลูก ในราคาลูกละ 3.50 บาท ได้เงิน $(300 - x)(3.50)$

$$= 1,050 - (3.50)x \text{ บาท}$$

$$\text{แล้ว ถ้า } [1,050 - (3.50)x] + 3,600 = 4,650 - (3.50)x$$

ซึ่ง $4,650 - (3.50)x$ ซึ่งขายได้ ที่ทำให้ได้ รายได้ปกติขายไป 12 %

$$100 \% \text{ คือ } 4,800 \text{ บาท}$$

$$88 \% \text{ คือ } \frac{88 \times 4,800}{100} = 88 \times 48 = 4,224 \text{ บาท}$$

$$\therefore 4,650 - 4,224 = (3.50)x$$

$$426 = (3.50)x$$

$$\therefore x = \frac{426}{3.5} = 121.7 \rightarrow 122 \text{ ลูก} \quad \underline{\text{Ans}}$$

44.

ถ้า $\frac{2(y-x)^2 - 13x + 13y + 15}{-x+5+y} = C$ สมมติให้ $(y-x) = m$

$\frac{2(y-x)^2 + 13y - 13x + 15}{(y-x)+5} = C$ $\frac{2m^2 + 13m + 15}{m+5} = \frac{(2m+3)(m+5)}{m+5}$

$\frac{2(y-x)^2 + 13(y-x) + 15}{(y-x)+5} = C$ $= 2m+3$

ดังนั้น $C = 2m+3 = 2(y-x)+3$

ทำให้ $C + 2(x-y) = [2(y-x)+3] + 2(x-y)$

$= 2y - 2x + 3 + 2x - 2y$

$= 3$ Ans

45.

สมมติให้ $\frac{9x^2 + 5x^3 + x + 6}{3-x+5x^2} = Ax + B$

$\rightarrow 5x^3 + 9x^2 + x + 6 = (Ax + B)(3-x+5x^2)$ $\rightarrow x+2 = Ax + B$

$\rightarrow 5x^3 - x + 3 \mid 5x^3 + 9x^2 + x + 6$ $\rightarrow A = 1$

$5x^3 - 1x^2 + 3x$ $B = 2$

$10x^2 - 2x + 6$

$10x^2 - 2x + 6$

0

และ $(Ax^2 + kx + B)(2-3x) = Ax^2(2-3x) + kx(2-3x) + B(2-3x)$

$= 2Ax^2 - 3Ax^3 + 2kx - 3kx^2 + 2B - 3Bx$

โดย $2kx - 3Bx = -8x$

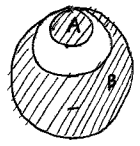
$(2k - 3B)x = -8x$

จัดให้ $2k - 3(2) = -8$

$k = \frac{-8+6}{2} = -\frac{2}{2} = -1$

$k = -1$ Ans

46.



พ.น. A = πr^2 เมื่อ $r = \frac{m}{2}$

$= \pi \left(\frac{m}{2}\right)^2 = \frac{\pi m^2}{4}$

พ.น. B = $\text{วงกลมใหญ่} - \text{วงกลมเล็ก}$

$= \pi(2m)^2 - \pi(m)^2$

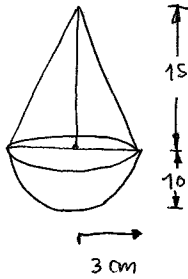
$= \pi(4)(m)^2 - \pi(m)^2$

$= 3\pi m^2$

$\therefore \frac{\text{พ.น. A}}{\text{พ.น. B}} = \frac{\frac{\pi m^2}{4}}{3\pi m^2} = \frac{\pi m^2}{4} \times \frac{1}{3\pi m^2} = \frac{1}{12}$

ดังนั้น $1 : 12$ Ans

47.



$$\begin{aligned} \text{ปริมาตรกรวย} &= \frac{1}{3} \pi r^2 \times h \\ &= \frac{1}{3} \times \pi (3)^2 \times 15 \\ &= 45\pi \text{ cm}^3 \end{aligned}$$

$$\text{ปริมาตรครึ่งทรงกลม} = \frac{1}{2} \times \frac{4}{3} \pi (3)^3 = \frac{1}{2} \times \frac{4}{3} \pi \times 3 \times 3^2 = 18\pi \text{ cm}^3$$

$$\therefore \text{ผลรวม} = 45\pi + 18\pi = 63\pi \text{ cm}^3$$

ถ้าเป็นภาคส่วนของทรงกลมรัศมี $\frac{1}{4}$ cm : 1 ลูก $= \frac{4}{3} \pi \left(\frac{1}{4}\right)^3 = \frac{4\pi}{3} \left(\frac{1}{4}\right) \left(\frac{1}{4}\right) \left(\frac{1}{4}\right) = \frac{1\pi}{48} \text{ cm}^3$

ถ้าให้ $x =$ จำนวนลูกกลมทศนิยม รัศมี $\frac{1}{4}$ cm

$$\begin{aligned} \text{ทำให้;} \quad \left(\frac{1\pi}{48}\right)x &= 63\pi \\ x &= 63\pi \times \frac{48}{\pi} \\ &= 3024 \text{ ลูก} \end{aligned}$$

Ans

48. ถ้า $ax^3 + bx^2 + cx + d$ ถูกหารด้วย $2x^2 + 5$ เหลือเศษ $9x - 4$
 จงหาค่าของ $a - b - c + d$ เมื่อผลลัพธ์หาร = $-x + 11$

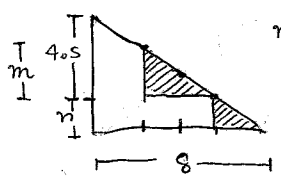
$$\text{ดังนั้น} \quad \frac{ax^3 + bx^2 + cx + d}{2x^2 + 5} = -x + 11 \text{ เศษ } 9x - 4$$

$$\begin{aligned} \therefore (2x^2 + 5)(-x + 11) + (9x - 4) &= -2x^3 - 5x + 22x^2 + 55 + 9x - 4 \\ &= -2x^3 + 22x^2 + 4x + 51 \end{aligned}$$

$$\begin{aligned} \text{จะได้} \quad \left. \begin{aligned} a &= -2 \\ b &= 22 \\ c &= 4 \\ d &= 51 \end{aligned} \right\} \text{ ดังนั้น } a - b - c + d &= -2 - 22 - 4 + 51 \\ &= +23 \end{aligned}$$

Ans

49.



$$\begin{aligned} \left. \begin{aligned} \text{พื้นที่} \\ \Delta \text{ ใหญ่} \end{aligned} \right\} \frac{3x}{4.5} &= \frac{2x}{n} \\ m &= \frac{(4.5)(2x)}{3x} = 3 \end{aligned}$$

$$\begin{aligned} \text{หรือ} \quad \frac{3x}{4.5} &= \frac{x}{n} \\ n &= \frac{(4.5)(x)}{3x} = 1.5 \end{aligned}$$

$$\begin{aligned} \therefore \Delta \text{ ใหญ่} \text{ มีพื้นที่} &= \frac{1}{2} \times 2 \times 1.5 = 1.5 \text{ ตารางหน่วย} \\ \Delta \text{ ใหญ่} \text{ มีพื้นที่} &= \frac{1}{2} \times 8 \times 3 = 6 \text{ ตารางหน่วย} \end{aligned}$$

$$\begin{aligned} \text{พื้นที่รวม} &= 1.5 + 6 \\ &= 7.5 \text{ ตารางหน่วย} \end{aligned}$$

Ans

50. หาราก :

$$\text{ให้ } y-5 = -(x-2)^2$$

$$y-5 = -(x^2-4x+4)$$

$$y-5 = -x^2+4x-4$$

$$y = -x^2+4x-4+5$$

$$y = -x^2+4x+1 \quad \text{--- (1)}$$

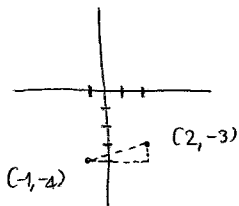
$$; -y = (x-1)^2$$

$$-y = x^2-2x+1$$

$$y = -x^2+2x-1 \quad \text{--- (2)}$$

$$\begin{aligned} \therefore (1) = (2); & \quad -x^2+4x+1 = -x^2+2x-1 \\ & \quad +4x-2x = -1-1 = -2 \\ & \quad 2x = -2 \\ & \quad x = \frac{-2}{2} = (-1) \end{aligned} \quad \left. \begin{array}{l} \text{แทนค่า } x = -1 \text{ ใน (1) \text{ ได้ } y; \\ y = -(-1)^2 + 4(-1) + 1 \\ = -1 - 4 + 1 \\ y = -4 \end{array} \right\}$$

$$\therefore \text{ได้ } (x,y) = (-1, -4)$$



$$\begin{aligned} \text{ระยะทางคือ } & \sqrt{3^2+1^2} \\ & = \sqrt{9+1} = \sqrt{10} \quad \text{Ans} \end{aligned}$$

51.

หาจุดต่ำสุด x เมื่อ $y=0$

$$y = (x-3)(x-2) = x^2+3x-2x-6$$

$$y = x^2+x-6$$

$$y = (x+3)(x-2)$$

$$\text{ดังนั้น } y = x^2+x-6$$

$$= x^2+2(x)(\frac{1}{2}) + (\frac{1}{2})^2 - (\frac{1}{2})^2 - 6$$

$$= (x+\frac{1}{2})^2 - \frac{1}{4} - 6 = (x+\frac{1}{2})^2 - \frac{25}{4}$$

$$y + \frac{25}{4} = (x+\frac{1}{2})^2$$

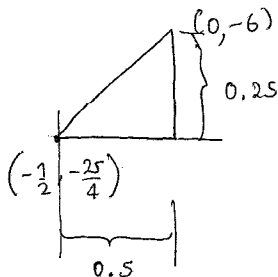
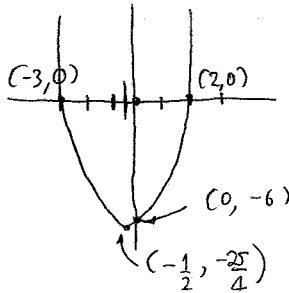
$$\therefore \text{มีจุดต่ำสุด } = (h,k) = (-\frac{1}{2}, -\frac{25}{4})$$

หรือ หาจุดต่ำสุด y เมื่อ $x=0$

$$y = x^2+x-6$$

$$y = -6$$

$$\text{ได้พิกัด } (0, -6)$$



$$\begin{aligned} \text{ระยะทาง} & = \sqrt{(0.5)^2 + (0.25)^2} \\ & = \sqrt{0.25 + 0.0625} \\ & = \sqrt{0.3125} \quad \text{หรือ } \frac{\sqrt{10}}{4} \end{aligned}$$

52. ถ้า $xy = 22$ และ $x+y = 12$ จงหาค่า $(x-y)^3$

ถ้า $x+y = 12$

$(x+y)^2 = 12^2 = 144$

$x^2 + 2xy + y^2 = 144$

$x^2 + y^2 = 144 - 2xy = 144 - 2(22) = 100$

$x^2 + y^2 = 100$

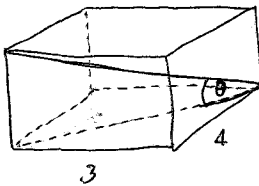
ถ้า $x^2 - 2xy + y^2 = 100 - 2xy$

$(x-y)^2 = 100 - 2(22) = 56$

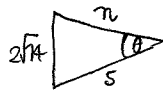
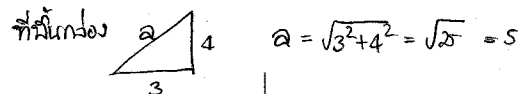
$x-y = \sqrt{56} = \sqrt{2 \times 2 \times 2 \times 7} = 2\sqrt{14}$

$\therefore (x-y)^3 = (2\sqrt{14})^3 = 2^3 \times \sqrt{14} \times \sqrt{14}^2$
 $= 8 \times 14 \times \sqrt{14} = 112\sqrt{14}$ Ans

53.



จงหาค่า $\sec \theta - \cot \theta$;



$\pi = \sqrt{5^2 + (2\sqrt{14})^2} = \sqrt{25 + 56} = \sqrt{81} = 9$

$\therefore \sec \theta - \cot \theta = \frac{9}{5} - \frac{5}{2\sqrt{14}} = \frac{18\sqrt{14} - 25}{10\sqrt{14}}$ Ans

54.

ถ้า $y = \frac{6x^3 - 3x^2 - 30x - 20 + 4x^2 - 2x}{x^2 - 4} = \frac{6x^3 + x^2 - 32x - 20}{x^2 - 4}$

ดังนั้น $(x-2)y = \frac{(x-2)(6x^3 + x^2 - 32x - 20)}{(x+2)(x-2)}$

$\rightarrow x+2 \sqrt{\frac{6x^2 - 11x - 10}{6x^3 + x^2 - 32x - 20}}$
 $\frac{6x^3 + 12x^2}{-11x^2 - 32x}$
 $\frac{-11x^2 - 22x}{-10x - 20}$
 $\frac{-10x - 20}{0}$

\therefore เศษที่ได้คือ $6x^2 - 11x - 10$ Ans

55.

ให้ ความเร็ว รถยนต์ = $V_1 = 30$ km/hr

1 hr \rightarrow 30 km

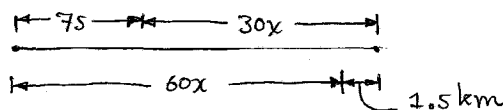
2.5 hr \rightarrow $(2.5)(30) = 75$ km

(ให้)

$V_{\text{รถจักรยาน}} = V_2 = 60$ km/hr

1 hr \rightarrow 60 km

ความเร็วยาน x hr = $60x$ km



จะได้ $(75 + 30x) - 60x = 1.5$
 $-30x = 1.5 - 75 = -73.5$
 $x = \frac{-73.5}{-30} = 2.45$ hr
 $= 2$ hr 27 นาที

note: 0.45 ชั่วโมง หมายถึง 27 นาที 45 วินาที

ถ้า 1.00 ชั่วโมง = 60 นาที
 $\therefore 0.45$ ชั่วโมง = 0.45×60
 $= 27.00$
 $= 27$ นาที Ans

56. ให้ $x^2 - y^2 = 8$ และ $x + y = 4$ จงหา $x^2 + y^2 - 2(xy)^2$

จาก $x^2 - y^2 = 8$
 $(x+y)(x-y) = 8$
 $4(x-y) = 8$
 $x-y = \frac{8}{4} = 2$

ยกกำลัง 2 ทั้งสองข้าง; $(x-y)^2 = 2^2$
 $x^2 - 2xy + y^2 = 4$
 $x^2 + y^2 = 4 + 2xy$ (A)

ให้ $x + y = 4$
 $(x+y)^2 = 4^2$
 $x^2 + 2xy + y^2 = 16$
 $x^2 + y^2 = 16 - 2xy$ (B)

เมื่อ (A) = (B); $4 + 2xy = 16 - 2xy$
 $2xy + 2xy = 16 - 4$
 $4xy = 12$
 $xy = \frac{12}{4} = 3$

$\therefore x^2 + y^2 = 4 + 2(3)$
 $= 4 + 6 = 10$

ให้ $x^2 + y^2 - 2(xy)^2 = 10 - 2(3)^2$
 $= 10 - 2(9)$
 $= 10 - 18$
 $= -8$ Ans

57. $\sqrt[4]{83521} = 17$
 $\sqrt{7569} = 87$

$17 = 1 \times 17$
 $87 = 1 \times 3 \times 29$

ให้ $uv = 1$
 $uv = 1 \times 3 \times 17 \times 29 = 1479$

$\therefore |uv - uv| = |1 - 1479| = 1478$ Ans

58. $\sqrt[3]{a} \propto \frac{bc}{\sqrt{d}}$ ให้ $\sqrt[3]{a} = \frac{kbc}{\sqrt{d}}$

$\sqrt[3]{2197} = \frac{k(17)(1)}{\sqrt{9}} = \frac{k(17)}{3}$

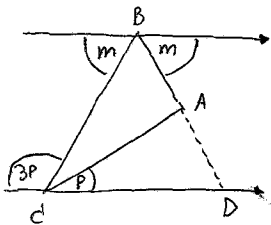
$13 = \frac{17k}{3}$
 $k = 1$

ให้ $a = 3,375$, $c = 25$, $d = \sqrt{10,000}$

$\sqrt[3]{3,375} = \frac{(1)b(25)}{(\sqrt{10,000})^{\frac{1}{2}}} = \frac{25b}{\sqrt{100}} = \frac{5}{10} b$

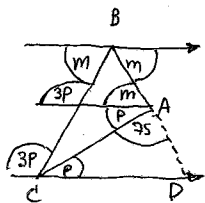
$15 = \frac{5}{2} b$
 $\therefore b = \frac{15 \times 2}{5} = 6$
Ans $b = 6$

59.



โดย $\hat{CAD} = 75^\circ$
 หาร $\hat{ACB} = ?$

ให้



$$p + m + 75^\circ = 180^\circ$$

$$p + m = 180^\circ - 75^\circ = 105^\circ \quad \text{---(1)}$$

$$180^\circ = 3p + m = 180^\circ \quad \text{---(2)}$$

ให้ (2) - (1) :

$$(3p + m) - (p + m) = 180^\circ - 105^\circ$$

$$2p = 75^\circ$$

$$p = 37.5^\circ$$

ให้

$$3p + \hat{ACB} + p = 180^\circ$$

$$4p + \hat{ACB} = 180^\circ$$

$$\hat{ACB} = 180^\circ - 4p$$

$$= 180^\circ - 4(37.5)$$

$$= 180^\circ - 150^\circ = 30^\circ \quad \underline{\text{Ans}}$$

60. มี cubic ที่อัตรา 11 ลูก (ลองนับดูสิ)

โดย

$$\left. \begin{aligned} 10 + 8m &= 15 + 3m \\ 8m - 3m &= 15 - 10 \\ 5m &= 5 \\ m &= 1 \end{aligned} \right\}$$

∴ ปริมาตรลูกบาศก์ 1 ลูก = $(18)^3$
 ∴ ปริมาตรลูกบาศก์ 11 ลูก = $(18)^3 \times 11$
 = 64,152 ลูกบาศก์หน่วย

∴ ความยาวด้าน $p = 10 + 8(m)$
 $= 10 + 8(1)$
 $= 18$

Ans

61. แถวลำโหม่งใน CD หมายถึง backup ค่ะ

62. make believe = มุานำนเชื่อมาใช้ (ไม่ได้พูดความจริง)
ก็คือ Pretend = เสนอเรื่อง

63. Tom เก็บตัว → ได้ตัวมาก หมายถึง has worked → ใช้รูป present perfect ค่ะ

had been worked คือ ประโยค passive voice ซึ่งไม่ใช่

been worked คือ ประโยค passive voice ซึ่งไม่ใช่

had done working คือ V₃ กับ Ving ไม่มีทางอยู่ติดกัน มันผิดนักไขว่ขวาย

64. eat out คืออะไร? → คือ กินที่นอกบ้าน ค่ะ
ก็ตัวที่ restaurant หรือ cafeteria ค่ะ

65. ingredients คือ ส่วนผสม ของกับทำอาหาร
ของของ ingredients = mixing stuffs

66. Dialogue พูดคุยกันในห้องเรียน
ก็ ต้องคุยกับ travel Agency ค่ะ

67. อื่นแล้ว สรุปว่า Sugar, butter, cream, cheese, milk และ flour
เป็นคำคุณศัพท์ ค่ะ diet ค่ะ
ข้อที่ถูกคือจริง b. หมายถึง evade = หลีกเลี่ยง (v.)
evade = avoid = leave out

68. "mother board" คือ "main board" ของคอมพิวเตอร์ ค่ะ
ส่วน HP คือ ชื่อของบริษัท Hewlett-Packard ซึ่งเป็นบริษัทผลิต hardware ของคอมพิวเตอร์ ค่ะ

69. เปรียบเทียบ She is amazing → "เธอสุดยอดมาก" นั่นเอง
ก็ she is amazed = เธอ รู้สึกประหลาดใจ ว่าทำไม... (consider ไปด้วย)
เช่น she is amazed to the monsters นั่นเอง

70. You fell asleep ; adj. ต้องมี a. n.
↓
be equivalent เมื่อตกแล้ว v. to be ค่ะ
เมื่อ fell เป็น v. ที่ทำเนกที่ นอน v. to be
ก็ ต้องตามด้วย adj ค่ะ

71. อ่างอว when she was bitten → เป็น passive voice
หมายถึง "ถูก" บิด ค่ะ ไม่ใช่เธอไปกัดคนอื่น ค่ะ
ก็ข้อที่ใช่ was หมายถึง หัวใจของคน "อึดใจ" ค่ะ

72. สรุปใจความ Linda เป็น really attractive และ outgoing
นั่นคือ สวยๆ ใจดีๆ → ได้ใจ ไปลองไปชม (personality)
∴ ข้อที่ใช่ She used to be shy and quite
เคย ขี้อาย ใช้บ่อย

73. Jason : คุณจะใช้ คอมพิวเตอร์ ของคุณ?

Linda : ใช่แล้ว แต่ มันช้า มันจะ ช้า (slow) ใช

แปลว่า ข้อ b. Jason will definitely be granted to use Linda's computer.
ได้รับอนุญาต เป็น passive voice

74. Don't forget to call off the reserved ticket → ข้อนี้ ยกเลิก ข้อที่ ถูกจองเอาไว้

∴ call off = cancel

เขา จอง ข้อ = ข้อ ถูกจอง
= reserved ticket
= a ticket which was reserved.

75. ถามว่า ใครได้มา พ่อแม่ของฉัน , แต่ สำหรับ ฉันไม่แน่ใจ ฉันจะ ไปหา พ่อแม่ของคุณ ใช่ไหม

to meet yours = to meet your parents

76. The number of ... (s) เป็น "เอกพจน์" และ walks จึงถูกเติม "s"
ถ้า A number of ... ข้อนี้ เป็น "พหูพจน์" และลบ

77. คนที่เดินออกกำลังกาย hardly ever goes to ออกกำลังกาย

→ adverb of frequency ความถี่ของ "น้อยมาก" = seldom

= one special kind seldom goes to exercise

78. Irregular = ไม่ ordinary ง่าย

79. เวลาที่ ใช้ ฎีกาใช้ เมื่อไปบ้าน ของคุณแล้วนั้น ยกเลิก คำกริยา (actions) ด้วย violations (ความผิด)
ส่วนข้ออื่น ถูกหมดข้อ เช่น

- a. คุณกำลังเดินของคุณให้ดี
- e. วิดและคือไปอยู่ ช่วงเวลา 19:00
- d. มาดูตามันกับ อากาศในเมื่อ ฤดูร้อน 24 ชั่วโมง

80. มุกตึง ร่อง และ สี่เหลี่ยมของกษัตริย์ "สุทนต์คาหมณ" ที่ถูกค้นพบ โดยมียุข = 3,000 ปี

ข้อที่ถูกคือ คือ √ a. ร่องของกษัตริย์ สุทนต์คาหมณ ถูกค้นพบ ในชุมชน

- b. ชุมชนถูกค้นพบเมื่อ 3,000 ปีมาแล้ว X
- c. ซี่มี ของราชโอรส ถูกขโมย แล้วมีชุมชน X
- d. เครื่องปั้นดินเผา (เครื่องปั้นดินเผา) ของในชุมชนเมือง ซึ่งมาจากที่ค้นพบมัน X

81. What does she / she / (เธอ) look like?

← ไม่ใช้ is และ she looks like

ข้อของเธอ ลักษณะเธอ นั่นคือ she's short (เตี้ย) with a pony tail (ผมหางม้า)



82. interesting cultural events = กิจกรรม วัฒนธรรม ที่ น่าสนใจ (คำคุณศัพท์ "น่า" ต้อง ใช้ Ving ง่าย)

ข้อของเธอ c. Batik paintings และ "เครื่องปั้นดินเผา" ที่น่าสนใจ ใจ- หลุยส์ ง่าย

83. fictitious เป็น adjective ทดแทน fiction = หนังสือนิยาย

∴ √ c. The story was not about the fact = ไม่เป็นเรื่องจริง

84. เพราะ the leakage of water supplying pipes → ms 331 รอย ร่อง รอยรั่ว (คนทำเรื่อง ร่องน้ำประปา)
 งาน party จึงถูกยกเลิกทันที และจะจัดงานใหม่ เมื่อ the plumbers (ช่างประปา) เสร็จงานซ่อมท่อ
 จึงตอบ d. Sally will have the party whenever everything in her yard is alright.

85. บัตรเรื่องราว Credit Card สบ
 เพื่อให้ บิลรายเดือน เราจะได้รับ monthly statement (รอบละเดือนมาที่ ใช้ทำรายเดือน) ภาษาอังกฤษ บิล
 billing date คือวันที่เราจ่ายเงิน ชื่อสินค้า เช่น American Express
 balance คือ ยอดเงินที่ดูเงินหนี้ (SSS) M Master Card ฯลฯ
 due date คือ วันที่ดูเงินต้องชำระ
 ส่วนที่ได้ตาม ดูค่าเช่าแต่ละเดือน และปีของหนี้ ใช้ หรือ ดูประวัติ finance change ซึ่งมันซับซ้อนที่ (ดู)
 ถูก change มาจากเงิน = ออกเงินไปรายเดือน

ข้อที่ผิดคือ d. You must clear all of your debts after receiving the monthly statement.
 ↳ มันสิ้นทั้งหมด
 แปลว่า คุณต้อง clear หนี้สินทั้งหมดของคุณ ภายหลังจากได้รับ monthly statement ซึ่งไม่จริง
 เพราะ เราสามารถชำระหนี้ได้ แต่ ต้องเสียดอกเบี้ย กับยอดเงินที่เหลือ (ยังไม่ชำระ) ไปด้วย

บทพูดข้อ 86 → 90

86. ข้อที่ in newspaper ✓ ไม่ใช้ S
 เพราะถ้า จะใช้ S ต้องมี a, an หรือ the หน้า
 นอกเหนือจาก น. เอกพจน์ และบุรุษที่ 3 ช่องเท่านั้น ต้องมี a หรือ the)

87. Professional musician say that
 ↳ say เป็น V. ช่องที่ 1 → บอกตามความเป็นจริง
 ไม่เติม s แสดงว่า ประธานของประโยคที่ 1 คือ V. say ช่องนั้น "มนุษย์"
 ∴ musician ต้องเป็นมนุษย์ กล่าวคือต้องเติม "s" แต่ ไทป์ "ไม่เติม s" จึงผิด ครับ

88. Thousands of babies (were) borned ---- because their mothers are addicted to
 "are" ซึ่งไม่ถูกจัดเป็นได้ บอกตามจริง ประโยคนี้เป็น "ปัจจุบันกาล" ใช้ใช้ V เป็นรูปนาม present tense
 ∴ were borned จึงผิด ช่องนั้น are borned เพราะเป็นนามบอกสถานะทั่วไป

89. if tea is (better) or bad [ผิด]! เพราะ better เป็น "ขั้นกว่าของ good" ถ้าจะใช้ด้วย ต้องถามด้วยว่า then
 เช่น it is better than ... (อะไรดีกว่า)
 นี้ ไม่มีคำ than ดังนั้น ต้องใช้ better หรือ ใช้ good แทน

90. Studies show that why two people ---
 ↳ ทำไม
 ประโยคนี้ ใช้ why ไม่ใช้ เพราะ ทำไม จะใช้
 ต้องใช้ when ครับ

วิชาภาษาไทย (๑๕ ข้อ)

๑. ข้อใดมีเสียงวรรณยุกต์ครบ ๕ เสียง

- ก. เจ้าคุณแค้นแสนโกรธพิโรธพี
- ข. แต่เดือนยี่จนย่างเข้าเดือนสาม
- ค. จนพระหน่อสุริยวงศ์ทรงพระนาม
- ง. จากอารามแรมร้างทางกันดาร

วิธีง่าย ๆ คือ แทนค่านิ้วทั้ง ๕ ด้วยเสียงทั้ง ๕ คือ นิ้วที่ ๑ คือเสียงสามัญ นิ้วที่ ๒ คือเสียงเอก นิ้วที่ ๓ คือเสียงโท นิ้วที่ ๔ คือเสียงตรี และนิ้วที่ ๕ คือเสียงจัตวา

ดังนั้น เลขที่ออกคือ

- | | |
|----------------------------------|------------|
| ก. เจ้าคุณแค้นแสนโกรธพิโรธพี | 31452433 |
| ข. แต่เดือนยี่จนย่างเข้าเดือนสาม | 21313315 |
| ค. จนพระหน่อสุริยวงศ์ทรงพระนาม | 1422411111 |
| ง. จากอารามแรมร้างทางกันดาร | 21111111 |

ตอบ ข้อ ก. เพราะมีตัวเลขครบทั้ง ๑ ๒ ๓ ๔ และ ๕

เจ้า	เสียงโท
คุณ	เสียงสามัญ
แค้น	เสียงตรี
แสน	เสียงจัตวา
โกรธ	เสียงเอก
พิ	เสียงตรี
โรธ	เสียงโท
พี	เสียงโท

๒. ข้อใดมีคำที่สะกดด้วยแม่กดมากที่สุด

- ก. อุบัติเหตุอาจเกิดขึ้นเป็นนิตยในโอกาสวันสุดสัปดาห์
- ข. งานเฉลิมฉลองพระเกียรติในวโรกาสการประสูติพระโอรส
- ค. ขอตั้งสัจจะอธิษฐานยึดมั่นในชาติ ศาสน์ กษัตริย์ชั่วนิรันดร์
- ง. ยศถาบรรดาศักดิ์ไม่สามารถสกัดกั้นให้แคล้วคลาดปราศจากอุบัตินตรายได้

วิธีง่าย ๆ คือ พยางค์ไหนออกเสียงท้ายพยางค์ หรือตัวสะกดด้วยเสียงแม่กด (เสียง ด.เด็ก) ให้ติ๊กไว้ แล้วมานับว่ามีจำนวนกี่พยางค์

- ก. อุ **บ**ติ **ห**เหตุ **อ**าจ **ก**เกิด **ช**ขึ้น **น** เป็น **น**ิตย **น** ใน **อ** **ก**าส **ว**ัน **ส**ุด **ล**ับ **ด**าห์
- ข. งาน **เฉลิม** **ฉ** **ล**อง **พระ** **เกียรติ** **ใน** **ว**โร **ก**าส **การ** **ประ** **สู**ติ **พระ** **โ** **อร**ส
- ค. ขอ **ตั้ง** **ส**ัจ **จะ** **อ** **ธิ**ษ **ฐ**าน **ย**ึด **ม**ั่น **ใน** **ชาติ** **ศ**า **สน**์ **ก** **ษ**ัต **ริ**ย์ **ชั**ว **น**ิ **ร**ัน **ด**ร์
- ง. **ย**ศ **ถ**า **บ**รร **ดา** **ศ**ัก **ดิ์** **ไม่** **ส**า **ม**าร **ธ** **ส** **ก**ัด **ก**ั้น **ให้** **แคล**้ว **คล**าด **ปรา**ศ **จาก** **อุ** **บ**ัต **น**ิ **ร**าย **ได้**

ตอบ ข้อ ก. มีคำที่สะกดด้วยแม่กดมากที่สุดเพราะมีเสียงตัวสะกด แม่กด (เสียง ด.เด็ก) จำนวน ๗ พยางค์

ข้อ ข. มีแม่กด ๔ พยางค์

ข้อ ค. มีแม่กด ๕ พยางค์

ข้อ ง. มีแม่กด ๕ พยางค์

๓. ไตรยางค์คืออะไร

- ก. พยัญชนะ สระ วรรณยุกต์
- ข. สระแท้ สระประสม สระเกิน
- ค. เสียงแท้ เสียงแปร เสียงดนตรี
- ง. อักษรสูง อักษรกลาง อักษรต่ำ

ไตรยางค์ คือ การแบ่งพยัญชนะไทยทั้ง ๔๔ ตัว ออกเป็น ๓ ส่วน ซึ่งเรียกว่า “อักษรสามหมู่” โดยอักษรสามหมู่ประกอบด้วย อักษรสูง อักษรกลาง และอักษรต่ำ

แล้วทราบหรือไม่คะว่า เราแบ่งอักษรเป็นสามหมู่เพื่ออะไร?

คำตอบก็คือ... การแบ่งอักษรเป็นสามหมู่ก็เพื่อประโยชน์ในการนำไปผันคำ ทั้งนี้เพราะอักษรแต่ละหมู่มีความสามารถในการผันคำได้แตกต่างกัน

อักษรสามหมู่แบ่งได้ดังนี้

อักษรสูง มี ๑๑ ตัว คือ ข ฃ ฉ ฐ ถ ผ ฝ ศ ส ษ ห

อักษรกลาง มี ๙ ตัว คือ ก จ ด ต ฎ ฏ บ ป อ

อักษรต่ำ มี ๒๔ ตัว คือ ค ฅ ฆ ง ช ฌ ญ ฑ ฒ ณ ท ธ น พ ฟ ภ ม ย ร ล ว ฬ ฮ

ตอบ ข้อ ง. ไตรยางค์ คือ อักษรสูง อักษรกลาง อักษรต่ำ

อ่านข้อมูลเรื่อง “ไตรยางค์ หรืออักษรสามหมู่” ที่นี่

<http://www.thaicadet.org/thai/%E0%B9%84%E0%B8%95%E0%B8%A3%E0%B8%A2%E0%B8%B2%E0%B8%87%E0%B8%84%E0%B9%8C.html>

๔. ข้อใดมีคำตายมากที่สุด

- | | |
|---------------------------------|------------------------------|
| ก. ประดุจทรงวราภรณ์สุนทรสวัสดิ์ | ๑๐ พยางค์ : คำเป็น ๕ คำตาย ๕ |
| ข. เรื่องจรัสยิ่งมกุฏสุดสง่า | ๙ พยางค์ : คำเป็น ๓ คำตาย ๖ |
| ค. ประดับพระวระเดชวิเศษฤทธิ์ | ๙ พยางค์ : คำเป็น ๑ คำตาย ๘ |
| ง. ที่สถิตอานุกาพลโมสร | ๙ พยางค์ : คำเป็น ๔ คำตาย ๕ |

เวลาออกเสียงอ่านแต่ละข้อจะได้ดังนี้

- ก. ประ (สระเสียงสั้นในแม่ ก กา-คำตาย) ดุจ (แม่กต-คำตาย) ทรง (แม่กง-คำเป็น)
 วะ (สระเสียงสั้นในแม่ ก กา-คำตาย) รา (สระเสียงยาวในแม่ ก กา-คำเป็น) ภรณ์ (แม่กน-คำเป็น)
 สุน (แม่กน-คำเป็น) ทร (แม่กน-คำเป็น) สะ (สระเสียงสั้นในแม่ ก กา-คำตาย) วัสดี (แม่กต-คำตาย)
- ข. เรื่อง (แม่กง-คำเป็น) จะ (สระเสียงสั้นในแม่ ก กา-คำตาย) รัส (แม่กต-คำตาย) ยิ่ง (แม่กง-คำเป็น)
 มะ (สระเสียงสั้นในแม่ ก กา-คำตาย) ฎ (แม่กต-คำตาย) สุด (แม่กต-คำตาย)
 สะ (สระเสียงสั้นในแม่ ก กา-คำตาย) หง่า (สระเสียงยาวในแม่ ก กา-คำเป็น)
- ค. ประ (สระเสียงสั้นในแม่ ก กา-คำตาย) ดับ (แม่กบ-คำตาย) พระ (สระเสียงสั้นในแม่ ก กา-คำตาย)
 วอ (สระเสียงยาวในแม่ ก กา-คำเป็น) ระ (สระเสียงสั้นในแม่ ก กา-คำตาย) เดช (แม่กต-คำตาย)
 วิ (สระเสียงสั้นในแม่ ก กา-คำตาย) เศษ (แม่กต-คำตาย) ฤทธิ์ (แม่กต-คำตาย)
- ง. ที่ (สระเสียงยาวในแม่ ก กา-คำเป็น) สะ (สระเสียงสั้นในแม่ ก กา-คำตาย) ถิต (แม่กต-คำตาย)
 อา (สระเสียงยาวในแม่ ก กา-คำเป็น) นุ (สระเสียงสั้นในแม่ ก กา-คำตาย) ภาพ (แม่กบ-คำเป็น)
 สะ (สระเสียงสั้นในแม่ ก กา-คำตาย) โม (สระเสียงยาวในแม่ ก กา-คำเป็น) สร (แม่กน-คำตาย)

ตอบ ข้อ ค. เพราะ “ที่สถิตอานุกาพลโมสร” มี ๙ พยางค์ : คำเป็น ๔ คำตาย ๕

๕. ทุกพยางค์ในข้อใดเป็นคำเป็น

- ก. พระเสด็จโดยแดนชล
- ข. ทรงเรือต้นงามเจ็ดฉาย
- ค. เรือชัยไวว่องวิ่ง
- ง. รวดเร็วจริงยิ่งอย่างลม

คำเป็น คือ คำที่มีเสียงอ่านตามรูปวรรณยุกต์ได้โดยง่าย ซึ่งลักษณะของคำเป็นมีดังนี้

๑. คำที่มีตัวสะกดอยู่ใน แม่ ก กน กม เกย เกอว เช่น ลง เดิน เลย เมิน ส่าว
๒. คำที่ประสมกับสระเสียงยาวใน แม่ ก กา เช่น ปู ม้า นำ ดู
๓. คำที่ประสมกับเสียงสระเกิน คือ อำ ไอ โอ เอา เช่น จำ ใจ ไป เอา เทา ใคร ไป ไหน

คำตาย ได้แก่ คำที่มีลักษณะดังนี้

๑. คำที่มีตัวสะกดอยู่ใน แม่ กก กต กบ เช่น เศษ เมฆ วัด รอบ
๒. คำที่ประสมกับสระเสียงสั้นใน แม่ ก กา ยกเว้น อำ ไอ โอ เอา เช่น ชี ชะ จะ เตชะ

เวลาออกเสียงอ่านจะได้ดังนี้

- ก. พระ (สระเสียงสั้นในแม่ ก กา-คำตาย) สะ (สระเสียงสั้นในแม่ ก กา-คำตาย)
เด็ด (แม่กต-คำตาย) โดย (แม่กน-คำเป็น) แดน (แม่กน-คำเป็น) ชน (แม่กน-คำเป็น)
- ข. ชง (แม่กง-คำเป็น) เรือ (สระเสียงยาวในแม่ ก กา-คำเป็น) ต้น (แม่กน-คำเป็น)
งาม (แม่กม-คำเป็น) เจ็ด (แม่กต-คำตาย) ฉาย (แม่เกย-คำเป็น)
- ค. เรือ (สระเสียงยาวในแม่ ก กา-คำเป็น) ชัย (แม่เกย-คำเป็น) ไว (เสียงสระเกิน-คำเป็น)
ว่อง (แม่กง-คำเป็น) วิ่ง (แม่กง-คำเป็น)
- ง. รวด (แม่กต-คำตาย) เร็ว (แม่เกอว-คำเป็น) จริง (แม่กง-คำเป็น) ยิ่ง (แม่กง-คำเป็น)
อย่าง (แม่กง-คำเป็น) ลม (แม่กม-คำเป็น)

ตอบ ข้อ ค. “เรือชัยไวว่องวิ่ง” ทุกพยางค์ในข้อใดเป็นคำเป็น

เรือ	คือ	สระเสียงยาวในแม่ ก กา
ชัย	คือ	เสียงแม่เกย
ไว	คือ	คำที่ประสมกับเสียงสระเกิน คือ อำ ไอ โอ เอา (ไว)
ว่อง	คือ	แม่กง
วิ่ง	คือ	แม่กง

๖. ข้อความต่อไปนี้นี้มีคำเป็นและคำตายกี่คำ “ประเทศไทยรวมเลือดเนื้อชาติเชื้อไทย”

- ก. คำเป็น ๕ คำ คำตาย ๔ คำ
- ข. คำเป็น ๔ คำ คำตาย ๕ คำ
- ค. คำเป็น ๓ คำ คำตาย ๖ คำ
- ง. คำเป็น ๖ คำ คำตาย ๓ คำ

คำว่า “ประเทศไทยรวมเลือดเนื้อชาติเชื้อไทย” เวลาออกเสียงอ่านจะได้ดังนี้

ประ สระอะ เป็นสระเสียงสั้นในแม่ ก กา-คำตาย

เทศ แม่กด-คำตาย

ไทย แม่เกย-คำเป็น

รวม แม่กม-คำเป็น

เลือด แม่กด-คำตาย

เนื้อ สระเอื้อ เป็นสระเสียงยาวในแม่ ก กา-คำเป็น

ชาติ แม่กด-คำตาย

เชื้อ สระเอื้อ เป็นสระเสียงยาวในแม่ ก กา-คำเป็น

ไทย คำที่ประสมกับเสียงสระเกิน คือ อำ ไอ เออ (ไทย)-คำเป็น

ตอบ ข้อ ก. เพราะ “ประเทศไทยรวมเลือดเนื้อชาติเชื้อไทย” มี ๙ พยางค์ คำเป็น ๔ คำตาย ๕

๗. ข้อใดไม่ใช่ประโยคกรรม

- พ่อฝนจะตกเราก็รีบกลับบ้านทันที
- คนไทยรักสงบแต่ยามรบก็ไม่ขลาด
- ใคร ๆ ก็รู้ว่าแถวสีลมอากาศเป็นพิษ
- ประชาชนไม่ใช้สะพานลอยตำรวจถึงต้องตักเตือน

ประโยคความรวม (อเนกสรรประโยค) คือ ประโยคที่รวมเอาประโยคความเดียวตั้งแต่ ๒ ประโยคขึ้นไปมารวมเข้าด้วยกัน โดยมีคำสันธานเชื่อมให้ประโยคต่อเนื่องกัน (ประโยคความเดียว + คำสันธาน + ประโยคความเดียว)

โดยประโยคความเดียว หรือประโยคย่อย จะมีใจความสมบูรณ์ในตัวเองอยู่แล้ว ดังนั้น เมื่อแยกประโยคออกจากกันแล้วก็ยังสามารถเข้าใจได้ เช่น

ประโยคความรวม	ประโยคความเดียว (ประโยคย่อย)	คำสันธาน (คำเชื่อม)	ประโยคความเดียว (ประโยคย่อย)
คุณพ่อกับคุณแม่ไปทำงาน	คุณพ่อไปทำงาน	กับ	คุณแม่ไปทำงาน
หัวหน้านักเรียนเป็นคนดีเพื่อน ๆ จึงรักเขา	หัวหน้านักเรียนเป็นคนดี	จึง	เพื่อน ๆ รักเขา
พี่อยากเป็นทหารแต่น้องอยากเป็นตำรวจ	พี่อยากเป็นทหาร	แต่	น้องอยากเป็นตำรวจ

ดังนั้น เมื่อลองมาแจกแจงรูปประโยคจะได้ดังนี้

ประโยคความรวม	ประโยคความเดียว (ประโยคย่อย)	คำสันธาน (คำเชื่อม)	ประโยคความเดียว (ประโยคย่อย)
พ่อฝนจะตกเราก็รีบกลับบ้านทันที	ฝนจะตก	พอ...ก็	เรารีบกลับบ้านทันที
คนไทยรักสงบแต่ยามรบก็ไม่ขลาด	คนไทยรักสงบแต่ยามรบก็ไม่ขลาด	แต่...ก็	ยามรบไม่ขลาด
ใคร ๆ ก็รู้ว่าแถวสีลมอากาศเป็นพิษ	ใคร ๆ ก็รู้	ว่า	แถวสีลมอากาศเป็นพิษ
ประชาชนไม่ใช้สะพานลอยตำรวจถึงต้องตักเตือน	ประชาชนไม่ใช้สะพานลอย	ถึงต้อง	ตำรวจตักเตือน
พี่อยากเป็นทหารแต่น้องอยากเป็นตำรวจ	พี่อยากเป็นทหาร	แต่	น้องอยากเป็นตำรวจ

ตอบ ข้อ ค.

เพราะ “ใคร ๆ ก็รู้ว่าแถวสีลมอากาศเป็นพิษ” มีประโยคย่อยประโยคแรกมีลักษณะเป็นวลี คือ “ใคร ๆ ก็รู้” ซึ่งวลีนี้มีใจความที่ไม่สมบูรณ์ เพราะไม่มี “กรรม” มารองรับว่า “ใคร ๆ ก็รู้ แล้วรู้อะไร???” ดังนั้น ถ้าอยากจะทำให้ประโยคมีใจความที่สมบูรณ์ ควรจะเป็นแบบนี้

ตัวอย่าง “ใคร ๆ ก็รู้ว่ารถติดเพราะฉะนั้นแถวสีลมอากาศจึงเป็นพิษ”

ประโยคความรวม	ประโยคความเดียว (ประโยคย่อย)	คำสันธาน (คำเชื่อม)	ประโยคความเดียว (ประโยคย่อย)
ใคร ๆ ก็รู้ว่ารถติดเพราะฉะนั้นแถวสีลมอากาศจึงเป็นพิษ	ใคร ๆ ก็รู้ว่ารถติด	เพราะฉะนั้น...จึง	แถวสีลมอากาศเป็นพิษ

อ่านข้อมูลเรื่อง “ชนิดของประโยคในภาษาไทย” ที่นี่

<http://www.thaicadet.org/thai/%E0%B8%8A%E0%B8%99%E0%B8%B4%E0%B8%94%E0%B8%82%E0%B8%AD%E0%B8%87%E0%B8%9B%E0%B8%A3%E0%B8%B0%E0%B9%82%E0%B8%A2%E0%B8%84%E0%B9%83%E0%B8%99%E0%B8%A0%E0%B8%B2%E0%B8%A9%E0%B8%B2%E0%B9%84%E0%B8%97%E0%B8%A2.html>

๘. ข้อใดเป็นประโยคคำถาม

- ก. อะไรฉันก็กินได้ทั้งนั้น
- ข. เธอนั่นเอง ฉันนึกว่าใครเสียอีก
- ค. ทำไมเธอไม่อ่านคำสั่งให้ดีเสียก่อน
- ง. เมื่อไรเขาจะมากี่ไม่รู้

รูปประโยคคำถาม คือ ประโยคที่มีใจความแสดงคำถาม ซึ่งประโยคชนิดนี้จะมีคำว่า “ใคร อะไร ทำไม อย่างไร หรือ ฯลฯ” ซึ่งผู้ถามอาจต้องการคำตอบที่เป็นเนื้อความ **การตอบรับหรือปฏิเสธ** เช่น

- ต้องการคำตอบเป็นเนื้อความ เช่น

ถามว่า ชื่อเต็มของกรุงเทพฯ คืออะไร

ต้องตอบชื่อเต็มของกรุงเทพฯ

ถามว่า สอบเข้าเหล่าไหนกันบ้าง

ต้องตอบว่าสอบเข้าเหล่าไหนบ้าง

- ต้องการการตอบรับหรือปฏิเสธ เช่น

ถามว่า เธอลำบากอะไรไหม

ต้องตอบว่าลำบาก หรือไม่ลำบาก

ถามว่า เธอสู้ไหวหรือเปล่า

ต้องตอบว่าเรียนไหว หรือเรียนไม่ไหว

จะสังเกตว่า รูปประโยคคำถามนี้ต้องการให้เราตอบว่า “ใช่ หรือไม่ใช่” เท่านั้นเอง

ตอบ ข้อ ง. “เมื่อไรเขาจะมากี่ไม่รู้” มีลักษณะเป็นประโยคคำถาม เพราะสามารถตอบได้ว่า “จะมาตอนไหน หรือมากี่โมง”

ส่วนข้ออื่นแม้จะมีคำถามที่ว่า “อะไร หรือเปล่า ไหม” แต่เนื้อหาไม่ได้เป็นประโยคคำถาม เป็นเพียงประโยคบอกเล่า ที่ไม่ต้องการคำตอบแต่อย่างใด

อ่านข้อมูลเรื่อง “ประโยคเพื่อการสื่อสาร” ที่นี่

<http://www.thaicadet.org/thai/%E0%B8%9B%E0%B8%A3%E0%B8%B0%E0%B9%82%E0%B8%A2%E0%B8%84%E0%B9%80%E0%B8%9E%0%B8%B7%E0%B9%88%E0%B8%AD%E0%B8%81%E0%B8%B2%E0%B8%A3%E0%B8%AA%E0%B8%B7%E0%B9%88%E0%B8%AD%E0%B8%AA%E0%B8%B2%E0%B8%A3.html>

๙. ข้อใดใช้ภาษาระดับทางการ

- วิถีชีวิตไทยริมสองฝั่งแม่น้ำโขงกลับมาคึกคักอีกครั้ง
- คนตื่นเต้นมากมายเมื่อกระบวนแห่เรือพระราชพิธีในแม่น้ำเจ้าพระยาปิดฉากลง
- ถนนการลงทุนทุกสายต่างเร่งปิดฝุ่นเศรษฐกิจพื้นจุุดขาย
- กระทรวงการท่องเที่ยวและกีฬาส่งเสริมการท่องเที่ยวเชิงอนุรักษ์

ระดับภาษา หมายถึง ความลดหลั่นของถ้อยคำ และการเรียบเรียงถ้อยคำเพื่อให้เหมาะกับโอกาส กาลเทศะ และความสัมพันธ์ระหว่างบุคคลที่เป็นผู้ส่งสารและผู้รับสาร โดยทั่วไประดับภาษาแบ่งเป็น ๔ ระดับ คือ

๑. ภาษาแบบแผน หรือภาษาทางการ เวลาใช้ต้องคำนึงถึงความถูกต้องตามกฎเกณฑ์ ระเบียบของภาษา ความสุภาพ และมารยาท

- ส่วนใหญ่จะใช้ในการเขียนมากกว่าการพูด ได้แก่ ภาษาที่ใช้เขียนเอกสารราชการทุกชนิด ตำราวิชาการ วิทยานิพนธ์ บทความวิชาการ บทบรรณาธิการ

- การพูดจะใช้ในงานพิธีการ เช่น การกราบบังคมทูลในงานพระราชพิธี คำปราศรัย ประกาศเกียรติคุณ ปาฐกถา โอวาท สุนทรพจน์ กล่าวเปิด-ปิดการประชุม

๒. ภาษากึ่งแบบแผน ใช้ในการพูดและเขียนที่ไม่เป็นทางการมากนัก

- **การเขียน** ได้แก่ ภาษาที่ใช้เขียนจดหมายธุรกิจ ข้อเขียนในวารสาร และนิตยสาร บทความ นวนิยาย เรื่องสั้น ข่าวในหนังสือพิมพ์รายวัน การตอบข้อสอบอัตนัย

- **การพูด** จะใช้ในการสนทนาระหว่างบุคคลที่ไม่คุ้นเคย การสนทนากับคนที่มีตำแหน่ง และวัยต่างกัน การพูดในที่ชุมชน การอภิปราย การแนะนำตัวบุคคล

๓. ภาษาปาก หรือภาษาถิ่น ส่วนใหญ่จะใช้ในชีวิตประจำวัน ไม่เคร่งครัดเรื่องกฎเกณฑ์ของภาษา ภาษาที่ใช้มักจะมีคำสแลง คำกร่อน คำย่อ หรือคำต่างประเทศปะปน เช่น ภาษาที่ใช้สนทนาระหว่างบุคคลคุ้นเคย ภาษาซื้อขาย การโฆษณาหาเสียง การละเล่น และภาษาถิ่น

๔. ภาษาต่ำ เป็นคำที่ไม่สุภาพ หรือเป็นคำหยาบ ใช้พูดระหว่างเพื่อนวัยเดียวกัน ไม่นิยมเขียน เป็นลายลักษณ์อักษร ยกเว้นการใช้เขียนนวนิยาย หรือเรื่องสั้น เพื่อให้เหมาะสมกับสถานการณ์ หรือ ตัวละครในเรื่อง

ตอบ ข้อ ง. เพราะใช้ภาษาได้เหมาะสมกับเนื้อหามากที่สุด ส่วนข้ออื่นๆ มีคำที่ไม่เหมาะสมกับเนื้อหา

- วิถีชีวิตไทยริมสองฝั่งแม่น้ำโขงกลับมาคึกคักอีกครั้ง
- คนตื่นเต้นมากมายเมื่อกระบวนแห่เรือพระราชพิธีในแม่น้ำเจ้าพระยาปิดฉากลง
- ถนนการลงทุนทุกสายต่างเร่งปิดฝุ่นเศรษฐกิจพื้นจุุดขาย
- กระทรวงการท่องเที่ยวและกีฬาส่งเสริมการท่องเที่ยวเชิงอนุรักษ์

อ่านข้อมูลเรื่อง “ประโยคเพื่อการสื่อสาร” ที่นี่

<http://www.thaiacadet.org/thai/%E0%B8%9B%E0%B8%A3%E0%B8%B0%E0%B9%82%E0%B8%A2%E0%B8%84%E0%B9%80%E0%B8%9E%09%B8%B7%E0%B9%88%E0%B8%AD%E0%B8%81%E0%B8%B2%E0%B8%A3%E0%B8%AA%E0%B8%B7%E0%B9%88%E0%B8%AD%E0%B8%AA%E0%B8%B2%E0%B8%A3.html>

๑๐. ข้อความต่อไปนี้ควรใช้คำเชื่อมในข้อใดมาเติมในช่องว่าง

ประเทศของเราต้องประสบวิกฤตการณ์ด้านต่าง ๆ ติดต่อกันมาหลายปี ด้วยความรู้เท่าทันและความร่วมมือร่วมใจของคนไทยทุกคนที่ช่วยกันระดมระดมแก้ไข บ้านเมืองของเรา ยังคงเป็นปกติอยู่

- ก. ทั้งนี้ จึง
- ข. แต่ จึง
- ค. แต่ ก็
- ง. ทั้งนี้ ก็
- จ. ทำไม่ได้ และไม่เดา

ข้อนี้เป็นเรื่อง**ประโยคในภาษาไทย** ในรูปของประโยคความรวมประเภท

ซึ่งดูเหมือนจะยาก แต่ถ้าเข้าใจวัตถุประสงค์ในการเขียนแล้วจะเข้าใจ

คำเชื่อมสำหรับช่องว่างแรกนั้น เป็นคำเชื่อมระหว่างประโยคแรก กับประโยคที่ ๒ โดยมีอยู่ ๒ ตัว คือ “ทั้งนี้” กับ “แต่”

โดยคำว่า **“ทั้งนี้”** ความหมายของคำมีค่าเท่ากับคำว่า **“เพราะ, เนื่องจาก”** ซึ่งอ่านแล้วตะหงิดๆ เหมือนความหมายนี้ไม่ถูกต้อง... ที่นี้ลองเอาคำว่า **“แต่”** มาใส่ดูบ้าง จะเห็นว่าเป็นเหตุเป็นผลกันดี ไม่เชื่อมลงดูกัน “ประเทศของเราต้องประสบวิกฤตการณ์ด้านต่าง ๆ ติดต่อกันมาหลายปี **แต่** ด้วยความรู้เท่าทันและความร่วมมือร่วมใจของคนไทยทุกคนที่ช่วยกันระดมระดมแก้ไข บ้านเมืองของเรา ยังคงเป็นปกติอยู่”

คำเชื่อมช่องว่างที่ ๒ มีอยู่ ๒ ตัวเลือกเช่นกัน คือ “จึง” กับ “ก็”

ซึ่งคำว่า **“จึง”** เป็นคำที่แสดงความเป็นผลเนื่องจากเหตุข้างหน้า ส่วนคำว่า **“ก็”** เป็นคำสันธานทำหน้าที่เป็นคำเชื่อมความ หรือแสดงความหมายว่าคล้ายตาม หรือใช้เชื่อมคำเพื่อให้ความสมบูรณ์ขึ้น ซึ่งประโยคที่ว่า “ด้วยความรู้เท่าทันและความร่วมมือร่วมใจของคนไทยทุกคนที่ช่วยกันระดมระดมแก้ไข บ้านเมืองของเรา ยังคงเป็นปกติอยู่” มีลักษณะเป็นเหตุเป็นผล ประมาธว่า **“เพราะสิ่งนี้มี สิ่งนี้จึงเกิด”** ดังนั้นจึงแปลความได้ว่า “บ้านเมืองสงบสุข เพราะความรู้เท่าทันและความร่วมมือร่วมใจ ซึ่งลักษณะของประโยคเป็นเหตุเป็นผลกัน การเติมคำว่า **“จึง”** ลงไปจะได้ความหมายที่สมบูรณ์ที่สุด

ตอบ ข้อ ข. แต่ จึง

อ่านเรื่อง “ชนิดของประโยคในภาษาไทย” เพิ่มเติมที่

<http://www.thaiacadet.org/thai/%E0%B8%8A%E0%B8%99%E0%B8%B4%E0%B8%94%E0%B8%82%E0%B8%AD%E0%B8%87%E0%B8%9B%E0%B8%A3%E0%B8%B0%E0%B9%82%E0%B8%A2%E0%B8%84%E0%B9%83%E0%B8%99%E0%B8%A0%E0%B8%B2%E0%B8%A9%E0%B8%B2%E0%B9%84%E0%B8%97%E0%B8%A2.html>

๑๑. ข้อใดเป็นประโยคสมบูรณ์

- ก. ภาษาไทยพัฒนามาตลอดเวลา
- ข. ประเทศชาติบ้านเมืองของเรา
- ค. เด็กหญิงตัวเล็กผิวขาวคนนั้น
- ง. ทะเลสาบข้างหมู่บ้านเจ้าพระยา

ประโยค คือ ถ้อยคำหรือข้อความที่มีใจความครบบริบูรณ์ มีเนื้อความชัดเจน นั่นก็คือ ชัดเจนชัดเจนสามารถทราบได้ว่าใคร ทำอะไร ที่ไหน เมื่อไหร่ และอย่างไร

โดยทั่วไปประโยคจะประกอบด้วย ๒ ส่วน คือ **ภาคประธาน** และ**ภาคแสดง**

ภาคประธาน เป็นผู้กระทำการหรืออาการ เพื่อให้ทราบว่าใคร ทำอะไร ที่ไหน เมื่อไหร่ และอย่างไร ซึ่งภาคประธานจะมีส่วนขยายหรือไม่ก็ได้ เช่น

- คนบ้า ถูกหมากัด
- คนดี คือคนที่ชอบช่วยเหลือคนอื่น

ภาคแสดง เป็นส่วนที่แสดงอาการของภาคประธาน ว่าประธานได้ทำการทำอะไร ซึ่งภาคแสดงนี้ จะช่วยให้ประโยคมีใจความสมบูรณ์ยิ่งขึ้น ซึ่งภาคแสดงจะมีส่วนขยายหรือไม่ก็ได้

กล่าวโดยสรุป ประโยคที่มีใจความสมบูรณ์ต้องประกอบด้วย ๒ ส่วน คือ **ภาคประธาน** และ**ภาคแสดง** ซึ่งเมื่อพิจารณาตารางต่อไปนี้ น่าจะเข้าใจมากขึ้น

ประโยค	ภาคประธาน		ภาคแสดง			
	ประธาน	บทขยายประธาน	บทกริยา	บทขยายกริยา	บทกรรม	บทขยายกรรม
ภาษาไทยพัฒนามาตลอดเวลา	ภาษาไทย	-	พัฒนา	มาตลอดเวลา	-	-
ประเทศชาติบ้านเมืองของเรา	ประเทศชาติ	บ้านเมืองของเรา	-	-	-	-
เด็กหญิงตัวเล็กผิวขาวคนนั้น	เด็กหญิง	ตัวเล็กผิวขาวคนนั้น	-	-	-	-
ทะเลสาบข้างหมู่บ้านเจ้าพระยา	ทะเลสาบ	ข้างหมู่บ้านเจ้าพระยา	-	-	-	-

เมื่อพิจารณาตัวเลือกแล้วจะพบว่า มีเพียงข้อ ก. ภาษาไทยพัฒนามาตลอดเวลา เท่านั้นที่ประกอบด้วย ๒ ส่วน คือ **ภาคประธาน** และ**ภาคแสดง** ส่วนตัวเลือกอื่นมีเพียง ภาคประธาน และบทขยายประธาน แต่ไม่มีภาคแสดง (หรือภาคกริยา)

เฉลย ข้อ ก. ภาษาไทยพัฒนามาตลอดเวลา

อ่านข้อมูลเรื่อง “ประโยคเพื่อการสื่อสาร” ที่นี่

<http://www.thaicadet.org/thai/%E0%B8%9B%E0%B8%A3%E0%B8%B0%E0%B9%82%E0%B8%A2%E0%B8%84%E0%B9%80%E0%B8%9E%E0%B8%B7%E0%B9%88%E0%B8%AD%E0%B8%81%E0%B8%B2%E0%B8%A3%E0%B8%AA%E0%B8%B7%E0%B9%88%E0%B8%AD%E0%B8%AA%E0%B8%B2%E0%B8%A3.html>

๑๒. สถานการณ์ต่อไปนี้จะตรงกับสำนวนในข้อใด

ครอบครัวของเขาถูกฟ้องล้มละลาย แต่ภรรยาและลูกของเขาก็ยังใช้ชีวิตหรูหรา ฟุ่มเฟือย ขับรถยนต์ราคาแพง ๆ กินอาหารภัตตาคาร

- ก. จมไม่ลง
- ข. เจ้ายศเจ้าอย่าง
- ค. เห็นช้างขี้ ขี้ตามช้าง
- ง. กินข้าวร้อน นอนตื่นสาย

จมไม่ลง : เคยรุ่งเรืองใหญ่โต เมื่อตกอับก็ยังทำตัวเหมือนเดิม ไม่ยอมปรับตัวให้เหมาะกับฐานะของตน ตัวอย่าง”สิ้นสามี่แล้วภรรยาและลูกๆยังจมไม่ลง ทำตัวเหมือนเดิม ทุ้งๆที่ไม่มีรายได้อะไร ไม่ซำคงล้มละลายแน่

เจ้ายศเจ้าอย่าง : คนที่ไว้ตัวไว้ยศ

เห็นช้างขี้ ขี้ตามช้าง : ทำเลียนแบบคนใหญ่คนโตหรือคนมั่งมีทั้ง ๆ ที่ตนไม่มีกำลังทรัพย์หรือความสามารถพอ, มีความหมายอย่างเดียวกับเห็นเขาขึ้นคานหาม เอามือประสานกัน หรือเห็นเขาขึ้นคานหาม เอามือประสานรัดกัน.

กินข้าวร้อน นอนตื่นสาย : ผู้ที่อยู่แบบสุขสบายแบบเจ้านาย

เฉลย ข้อ ก. จมไม่ลง

๑๓. ข้อใดเป็นประโยชน์

- ก. การแต่งกายตามสมัยหรือตามแฟชั่นของวัยรุ่น
- ข. มีข่าวโรคไข้หวัดนกระบาดในหลายจังหวัดของไทย
- ค. บุคลิกภาพหรือชื่อเสียงของผู้พูดและการยอมรับจากผู้ฟัง
- ง. ความเชื่อสิ่งศักดิ์สิทธิ์ ปาฏิหาริย์ ตลอดจนเรื่องไสยศาสตร์

คำอธิบายข้อนี้เหมือนข้อ ๑๐๑ เลย ลองกลับไปทบทวนดูกัน

ง่ายๆ ลึ้นคือ ดูว่าข้อไหนมี “ภาคประธาน” และ “ภาคแสดง” ซึ่งข้อ ข. มีข่าวโรคไข้หวัดนกระบาดในหลายจังหวัดของไทย ส่วนตัวเลือกอื่นๆ มีแต่ภาคแสดงเพียงอย่างเดียว แต่ที่เห็นๆ ยาวๆ คำเรียกว่า “ส่วนขยายของภาคประธาน” อาจจะไปหน่อย แต่ก็เพื่อให้เข้าใจว่าภาคประธานคืออะไร

เฉลย ข้อ ข. มีข่าวโรคไข้หวัดนกระบาดในหลายจังหวัดของไทย

๑๔. ข้อใดไม่มีผู้รับสาร

- ก. เด็กชายจักรดาวสัญญาากับพ่อแม่ว่าจะตั้งใจเรียน
- ข. เด็กหญิงเพียงออกคุยกับเพื่อน ๆ เรื่องผลการสอบเข้าโรงเรียนเตรียมอุดม
- ค. เด็กหญิงสมานใจร้องไห้อยู่ในห้องเรียนต่อหน้าเพื่อน ๆ
- ง. เด็กชายผ่านฟ้า ตั้งใจจะสอบเข้าโรงเรียนเตรียมทหาร

การสื่อสาร (Communication) หมายถึง กระบวนการถ่ายทอดสาร (message) จากบุคคลฝ่ายหนึ่ง ซึ่งเรียกว่า ผู้ส่งสาร (sender) ไปยังบุคคลอีกฝ่ายหนึ่ง ซึ่งเรียกว่าผู้รับสาร (receiver) โดยผ่านสื่อ (channel/media)

องค์ประกอบของการสื่อสาร

๑. **ผู้ส่งสาร** หมายถึง บุคคลที่ใช้วิธีการต่าง ๆ ถ่ายทอดความรู้ ความคิด ความรู้สึก และความต้องการของตน ไปสู่บุคคลอีกฝ่ายหนึ่ง

๒. **สาร** หมายถึง เรื่องราว หรือสิ่งที่ผู้ส่งสารส่งไปยังผู้รับสาร

๓. **สื่อ** หมายถึง ช่องทางในการสื่อสาร ซึ่งเป็นตัวกลางที่เชื่อมโยงระหว่างผู้ส่งสารกับผู้รับสารให้ติดต่อสื่อสารกันได้ ทราบไหมคะว่า สื่อมีหลายประเภท นั่นคือ

- สื่อบุคคล ได้แก่ ผู้สื่อข่าว ผู้นำความคิด ครู
- สื่อมวลชน ได้แก่ หนังสือพิมพ์ นิตยสาร ภาพถ่าย วิทยู โทรทัศน์ ภาพยนตร์ วิดีโอ การแสดงบนเวที

๔. **ผู้รับสาร** หมายถึง บุคคลผู้รับสารจากผู้ส่งสารด้วยการอ่าน การฟัง และการชม

เมื่อวิเคราะห์ตัวเลือกต่างๆ แล้วจะเห็นว่า

- ก. เด็กชายจักรดาวสัญญาากับพ่อแม่ว่าจะตั้งใจเรียน >>> **ผู้รับสาร คือ พ่อแม่**
- ข. เด็กหญิงเพียงออกคุยกับเพื่อน ๆ เรื่องผลการสอบเข้าโรงเรียนเตรียมอุดม >>> **ผู้รับสาร คือ เพื่อนๆ**
- ค. เด็กหญิงสมานใจร้องไห้อยู่ในห้องเรียนต่อหน้าเพื่อน ๆ >>> **ผู้รับสาร คือ เพื่อนๆ**
- ง. เด็กชายผ่านฟ้า ตั้งใจจะสอบเข้าโรงเรียนเตรียมทหาร >>> **ไม่มีผู้รับสาร**

เฉลย ข้อ ง. เด็กชายผ่านฟ้า ตั้งใจจะสอบเข้าโรงเรียนเตรียมทหาร

อ่านข้อมูลเรื่อง “ประโยคเพื่อการสื่อสาร” ที่นี่

<http://www.thaicadet.org/thai/%E0%B8%9B%E0%B8%A3%E0%B8%B0%E0%B9%82%E0%B8%A2%E0%B8%84%E0%B9%80%E0%B8%9E%E0%B8%B7%E0%B9%88%E0%B8%AD%E0%B8%81%E0%B8%B2%E0%B8%A3%E0%B8%AA%E0%B8%B7%E0%B9%88%E0%B8%AD%E0%B8%AA%E0%B8%B2%E0%B8%A3.html>

๑๕. ข้อใดเรียงลำดับคำตามพจนานุกรมได้ถูกต้อง

- ก. ยี่โถ รางวัล ฤกษ์ ละโว้
- ข. จับฉ่าย มหาวงศ์ ปันดดา ตระกุล
- ค. ชี้อยู๋ เงินร้อน ปากผี ตังเก
- ง. ตระเวน นายดาบ ถวาย เทพี

ข้อนี้ห้อง ก. - ฮ. ได้ ก็ไม่ยากเลย

บางคนแต่อาจจะไม่เข้าใจว่า ข้อ ก. คำว่า “ฤกษ์” ซึ่งตัว “ฤ” เรียกว่า “ตัว รี่”

- ใช้เขียนประสมกับพยัญชนะ โดยออกเสียงเป็น ริ รี่ เรอ เช่น ฤกษ์ ฤกษ์ภาค ฤกษ์
- ใช้เขียนต้นคำ โดยออกเสียงเป็น ริ เช่น ฤดี ฤดู ฤทน

โดยตัว ฤ นี้ จะตามหลัง ร. และอยู่หน้า ล. ตามนี้ >>> ม ย ร ฤ ฤ ล ฤ ฤ ว

เมื่อวิเคราะห์ตัวเลือกต่างๆ แล้วจะเห็นว่า

- | | | |
|----------------------------------|-----|-------------------------------|
| ก. ยี่โถ รางวัล ฤกษ์ ละโว้ | >>> | เรียงได้ถูกต้องแล้ว |
| ข. จับฉ่าย มหาวงศ์ ปันดดา ตระกุล | >>> | จับฉ่าย ตระกุล ปันดดา มหาวงศ์ |
| ค. ชี้อยู๋ เงินร้อน ปากผี ตังเก | >>> | ชี้อยู๋ เงินร้อน ตังเก ปากผี |
| ง. ตระเวน นายดาบ ถวาย เทพี | >>> | ตระเวน ถวาย เทพี นายดาบ |

เฉลย ข้อ ก. ยี่โถ รางวัล ฤกษ์ ละโว้

วิชาสังคมศึกษา (๒๐ ข้อ)

๑๖. ศาสนาในข้อใดเป็นศาสนาประเภทเอกเทวนิยม

- ก. พุทธ – พราหมณ์
- ข. อิสลาม – พุทธ
- ค. ซิกข์ – คริสต์
- ง. คริสต์ - อิสลาม

ตอบ ข้อ ง. คริสต์ - อิสลาม

เมื่อวิเคราะห์แล้วจะทราบว่า โจทย์ข้อนี้ถามถึง **“ประเภทของศาสนา”** ซึ่งการจัดประเภทศาสนานั้นมีวิธีการจัดแบ่งที่หลากหลาย ทั้งนี้ขึ้นอยู่กับเกณฑ์ที่ใช้ในการแบ่ง สำหรับโจทย์ข้อนี้ **“แบ่งประเภทตามความเชื่อเกี่ยวกับพระเจ้า”** คือ

๑. ศาสนาที่นับถือพระเจ้า หรือ **"เทวนิยม" (Theism)** คือ เชื่อว่าพระเจ้าเป็นผู้ศักดิ์สิทธิ์ ที่สร้างโลก และสรรพสิ่งต่าง ๆ ซึ่งศาสนาที่นับถือพระเจ้าองค์แยกเป็น

ก. **เอกเทวนิยม (Monotheism)** จะนับถือพระเจ้าเพียงองค์เดียว ได้แก่ ศาสนายิว **ศาสนาคริสต์** **ศาสนาอิสลาม** ศาสนาโซโรอัสเตอร์ **ศาสนาซิกข์** และศาสนาเต๋า

ข. **พหุเทวนิยม (Polytheism)** นับถือพระเจ้าหลายองค์ บางครั้งยังผสมผสานกับการบูชาธรรมชาติ ได้แก่ **ศาสนาพราหมณ์-ฮินดู** ศาสนาชินโต และศาสนาขงจื้อ

๒. ศาสนาที่ไม่มีการนับถือพระเจ้า เรียกว่า **"อเทวนิยม" (Atheism)** ได้แก่ **ศาสนาพุทธ** และศาสนาเซน
 สรุปลง ศาสนาคริสต์และศาสนาอิสลามเป็นศาสนาประเภทเอกเทวนิยม คือ นับถือพระเจ้าเพียงพระองค์เดียว โดยพระเจ้าของศาสนาคริสต์ คือ พระเยซูฮวา (พระเยซูคริสต์เป็นศาสดา) ส่วนพระเจ้าของศาสนาอิสลาม คือ อัลลอฮ์ (ท่านนบีเป็นศาสดา)

อ่านเพิ่มเติมที่

<http://www.duangden.com/Religious/religious.html>

<http://th.wikipedia.org/wiki/%E0%B8%84%E0%B8%A3%E0%B8%B4%E0%B8%AA%E0%B8%95%E0%B9%8C%E0%B8%A8%E0%B8%B2%E0%B8%AA%E0%B8%99%E0%B8%B2>

<http://th.wikipedia.org/wiki/%E0%B8%A8%E0%B8%B2%E0%B8%AA%E0%B8%99%E0%B8%B2%E0%B8%AD%E0%B8%B4%E0%B8%AA%E0%B8%A5%E0%B8%B2%E0%B8%A1>

๑๗. ความรัก ความเมตตาระหว่างเพื่อนมนุษย์ เป็นหลักธรรมสำคัญของศาสนาใด

- ก. ศาสนาอิสลาม
- ข. ศาสนาคริสต์
- ค. ศาสนาฮินดู
- ง. พระพุทธศาสนา

ตอบ **ข้อ ข. ศาสนาคริสต์**

สาเหตุที่ศาสนาคริสต์เป็นศาสนาแห่งความรัก เพราะพระเจ้าทรงรักมนุษย์ ทรงรักประชากรของพระองค์ทรงสร้างสัตว์ต่างๆขึ้นมาเพื่อรับใช้ เป็นอาหารแก่มนุษย์ และทรงให้มนุษย์ลงสู่โลกเมื่อไม่ศรัทธาในพระเจ้า ซึ่งความรักในศาสนาคริสต์นี้เรียกว่า “AGAPE” ซึ่งความรักทั้งหมดในศาสนาคริสต์สรุปรวมได้ว่า แบ่งออกเป็นความรักใหญ่ๆ คือ ความรักอันดับที่ 1 ในศาสนาคริสต์นั้นคือ **รักพระเจ้าสุดจิตสุดใจ**, และความรักอันดับที่ 2 คือ **รักเพื่อนบ้านเหมือนรักตนเอง** ดังที่สรุปอยู่พระคัมภีร์ไบเบิล Luka 10:27 (ลูกา บทที่ 10 ข้อ 27)

ที่มา

<http://www.duangden.com/EthicalLecture/570-3.html>

<http://th.wikipedia.org/wiki/%E0%B8%84%E0%B8%A3%E0%B8%B4%E0%B8%AA%E0%B8%95%E0%B9%8C%E0%B8%A8%E0%B8%B2%E0%B8%AA%E0%B8%99%E0%B8%B2>

๑๘. พิธีชะกาด ของศาสนาอิสลาม มีความมุ่งหมายให้ชาวมุสลิมรู้จักสิ่งใด

- ก. การให้อภัย
- ข. การแบ่งปัน
- ค. ความยุติธรรม
- ง. ความอดทน

ตอบ ข้อ ข. การแบ่งปัน

คุณค่าของชีวิตตามความเชื่อของมุสลิม คือ การที่ได้ปฏิบัติตามบัญญัติของพระเป็นเจ้า ซึ่งครอบคลุมชีวิตในทุกด้าน และเป็นมาตรฐานเดียวกันสำหรับชายและหญิง ข้อปฏิบัติทั้งหมดมีข้อปฏิบัติอันเป็นพื้นฐานของการปฏิบัติ มีอยู่ ๕ ประการหรือเรียกว่า หลักอิสลาม (อركانุลอิสลาม) ซึ่งได้แก่

๑. การกล่าวปฏิญาณตน หมายถึง การประกาศยืนยันการนับถืออิสลาม โดยกล่าวถึง ความเชื่อในหลักสำคัญสูงสุดว่า "ข้าพเจ้าขอปฏิญาณว่า แน่แท้ ไม่มีพระเจ้าอื่นใด นอกจากอัลลอฮ์ และข้าพเจ้าขอปฏิญาณว่า แน่แท้ มุฮัมมัด เป็นศาสนทูตของอัลลอฮ์"

๒. การนมาซ ๕ เวลา คือ การทำนมาซต่อพระเป็นเจ้า เข้า บาย เย็น ค่ำ และกลางคืน ในนมาซมีท่าทางการสำรวมจิตใจระลึกถึงและขอพรต่อพระผู้เป็นเจ้าด้วยอิริยาบถ และคำกล่าวที่มีแบบแผน นับว่าเป็นการฝึกจิต ชัดเกลาจิตใจ เพิ่มพูนความเข้าใจในศีลธรรมและคุณธรรมอย่างแน่วแน่และสม่ำเสมอ นอกจากนั้นยังเสริมสร้างความเข้มแข็งทางด้านร่างกายได้เป็นอย่างดี ผู้ที่จะทำกิจนี้ จะต้องทำความสะอาดในเครื่องแต่งกายและร่างกาย และทำความสะอาดทางใจ คือการสำรวม "สุเจ้าจงดำรงนมาซ แน่แท้ การนมาซช่วยยับยั้งผู้ปฏิบัติจากความชั่วและความเลวทรามต่าง ๆ" (อัล-กุรอาน. ๒๙:๔๕)

๓. การจ่ายชะกาด คือ การแบ่งปันทรัพย์สินในครอบครองเมื่อครบพิภักดิ์ให้แก่ผู้มีสิทธิ์ เป็นการสร้างสวัสดิการและลดช่องว่างในสังคม เป็นการจัดระเบียบการสร้างสังคมสงเคราะห์ เพื่อช่วยให้ผู้อื่นมีการกินดีอยู่ดี ทรัพย์สินที่ต้องจ่ายเป็นชะกาด ได้แก่ เงิน ทอง ปศุสัตว์สิ่งเพาะปลูก ฯลฯ ชะกาดกำหนดจ่ายใน ๘ ทาง คือ สำหรับคนอนาถา คนขัดสน เจ้าหน้าที่ผู้จัดเก็บและจ่ายชะกาด ผู้ที่เลื่อมใสจะนับถือหรือเพิ่งนับถืออิสลาม การไถ่ทาสหรือเชลย ผู้เป็นหนี้สินล้นตัว คนเดินทางที่ขาดค่าใช้จ่ายในการเดินทางในต่างถิ่น และในหนทางของอัลลอฮ์ อัล-กุรอานย้ำว่า "การให้ทานเป็นการขัดเกลาจิตใจให้บริสุทธิ์" (อัล-กุรอาน. ๙:๑๐๓)

๔. การถือศีลอด คือ การละเว้นจากการกิน การดื่ม การสัมผัสพัน์ทางเพศและสำรวมตนอยู่ในคุณธรรม นับตั้งแต่แสงอรุณขึ้น จนกระทั่งดวงอาทิตย์ตกตลอดเดือนเราะมะฎอน อันเป็นเดือนที่ ๙ ของศักราชทางจันทรคติอิสลามเป็นเวลา ๑ เดือน การถือศีลอดก็มีช่วงตบรีภาคเท่านั้น แต่ยังมีสำรวมตนในศีลธรรมและกระทำความดีต่าง ๆ เป็นพิเศษด้วยใจที่จดจ่อในอัลลอฮ์ อัล-กุรอาน ได้กล่าวถึงเจตนารมณ์ของการถือศีลอดไว้ว่า "บรรดาผู้ศรัทธาเอ๋ย การถือศีลอดได้ถูกกำหนดแก่ผู้เจ้า ดังที่เคยบัญญัติแก่บรรดาผู้ล่วงไปก่อนผู้เจ้า เพื่อผู้เจ้าจะได้สำรวมตนจากความชั่ว" (อัล-กุรอาน. ๒:๑๘๓) การถือศีลอดนี้จะต้องปฏิบัติกันทุกคน ไม่มีข้อยกเว้นสำหรับคนรวย คนจน ผู้หญิง ผู้ชาย พระศาดา หรือกษัตริย์ แต่ว่ามีข้อยกเว้นสำหรับผู้เดินทางไกล ผู้ป่วย หญิงที่มีประจำเดือน ผู้ชราภาพ ฯลฯ โดยการถือศีลอดชดใช้หรือจ่ายทรัพย์สินตามเงื่อนไขของบัญญัติศาสนา

๕. การประกอบพิธีฮัจญ์ เป็นการไปเยี่ยมเยียน เพื่อประกอบศาสนพิธีตามสถานที่สำคัญต่าง ๆ ณ เมืองมักกะฮ์ ประเทศซาอุดีอาระเบีย เป็นหน้าที่สำหรับผู้ที่มีความพร้อมด้านจิตใจ ร่างกาย และกำลังทรัพย์ การประกอบพิธีนี้ มีคุณประโยชน์นอกเหนือจากการยกระดับจิตใจและเสริมสร้างคุณธรรมหลายประการ ฮัจญ์ยังเสริมสร้างความสำนึกผู้บำเพ็ญฮัจญ์ในความเป็นพี่น้องกัน ความเท่าเทียมกันของมวลมนุษย์ทุกคน ทุกฐานะ ทุกเพศ และทุกวัยต้องอยู่ในสถานที่เดียวกัน มีแบบแผนการแต่งกายเหมือนกัน และปฏิบัติอย่างเดียวกันในกรอบความเชื่อและศีลธรรม

หลักพื้นฐานที่สำคัญของศาสนาอิสลามที่เป็นทั้งภาคทฤษฎีและการปฏิบัติแสดงให้เห็นว่า อิสลามเน้นความสำคัญของจิตใจเป็นพื้นฐานที่ก่อให้เกิดพฤติกรรมภายนอก อิสลามสร้างคุณธรรมภายในโดยปลูกฝังศรัทธาความเชื่อมั่นในจิตใจก่อน เพื่อมนุษย์จะได้ปฏิบัติตนตามรูปแบบของบัญญัติประการต่าง ๆ อันจะทำให้ชีวิตมีคุณค่าเกิดสันติสุขในตัวเองและสังคม

ที่มา

<http://www.duangden.com/Religious/GoodLife-Religious.html>

๑๙. ภายหลังการสังคายนาพระไตรปิฎกครั้งที่ ๓ ในสมัยพระเจ้าอโศกมหาราชแล้วได้เกิดเหตุการณ์สำคัญในข้อใด

- ก. เกิดสงครามระหว่างศาสนาต่างๆ ในประเทศอินเดีย
- ข. พระพุทธศาสนากลายเป็นรากฐานของวัฒนธรรมอินเดีย
- ค. พระพุทธศาสนาเผยแผ่ไปยังดินแดนอาณานิคมของประเทศอินเดีย
- ง. พระเจ้าอโศกมหาราชส่งสมณทูตไปประกาศศาสนาพุทธนอกชมพูทวีป

ตอบ ข้อ ง. พระเจ้าอโศกมหาราชส่งสมณทูตไปประกาศศาสนาพุทธนอกชมพูทวีป

การสังคายนาพระไตรปิฎก ครั้งที่ ๓ ทำเมื่อพระพุทธเจ้าเสด็จดับขันธปรินิพพานได้ ๒๓๔ ปี (บางแห่งระบุ ๒๓๕ ปี) ที่โอศาคาราม กรุงปาฏลีบุตร ประเทศอินเดีย มีพระเจ้าอโศกมหาราชเป็นราชูปถัมภ์ มีพระโมคคัลลีบุตรติสสเถระเป็นประธานพร้อมพระสงฆ์ ๑,๐๐๐ รูป ใช้เวลา ๙ เดือน จึงสำเร็จมูลเหตุเกิดจากมีพวกนอกศาสนาปลอมเข้ามาบวชในพระพุทธศาสนา ทำให้พระพุทธศาสนามัวหมองและเสื่อมเสียและทำให้ธรรมวินัย

บิดเบือนไปจากความจริง ความถูกต้องในการสังคายนาครั้งนั้นมีผล ๓ ประการ คือ

- ๑) ได้ทำการชำระสะสางพระพุทธศาสนา และพระธรรมวินัยให้บริสุทธิ์
- ๒) ทำให้พระพุทธศาสนาเป็นปึกแผ่นมั่นคงขึ้น
- ๓) มีการส่งสมณทูตไปประกาศพระพุทธศาสนาในที่ต่าง ๆ ถึง ๙ คณะ

ที่มา

<http://www.kr.ac.th/ebook2/surakeat/03.html>

๒๐. การที่อัครมหาเสนาบดี ๒ ตำแหน่ง แบ่งเขตดูแลรับผิดชอบหัวเมืองฝ่ายเหนือ และฝ่ายใต้ ทั้งฝ่ายพลเรือน และทหารเกิดขึ้นในสมัยใด

- ก. สมัยสมเด็จพระบรมไตรโลกนาถ
- ข. สมัยสมเด็จพระเจ้าปราสาททอง
- ค. สมัยสมเด็จพระนารายณ์มหาราช
- ง. สมัยสมเด็จพระเพทราชา

เฉลย ก. สมัยสมเด็จพระบรมไตรโลกนาถ

ในพระบาทสมเด็จพระพุทธเจ้าหลวง ว่าด้วยยศและตำแหน่งขุนนาง ทรงอธิบายเอาไว้ว่า ตำแหน่งขุนนางนั้น ได้ตั้งขึ้นเป็นธรรมเนียม แต่ครั้งสมเด็จพระบรมไตรโลกนาถ (รัชกาลที่ ๘ แห่งกรุงศรีอยุธยา) เป็นแบบสืบกันมา คือมีอัครมหาเสนาบดี ๒ ฝ่าย

- เจ้าพระยาจักรี เป็นอัครมหาเสนาบดีฝ่ายพลเรือน เรียกว่าสมุหนายก
 - เจ้าพระยามหาเสนา เป็นอัครมหาเสนาบดีฝ่ายทหาร เรียกว่าสมุหกลาโหม หรือ สมุหพระกลาโหม
- ทว่าจะให้เห็นภาพบริเวณหน้าวัดโพธิ์ (วัดเชตุพน) ในสมัยรัชกาลที่ ๓-๔ ยังมีกำแพงเมือง และป้อม ประตูเมืองสังเกตว่า ประตูเมืองเป็นประตูที่เรียกว่า ‘คฤห’ มีหอระบออยู่เหนือประตู (ที่เห็นเป็นช่องๆ สีเหลือง)
- รองลงมาจึงเป็น จตุสดมภ์ ๔ คือ เวียงวัง คลัง นา
- เวียง - เจ้าพระยามราช
- วัง - เจ้าพระยาธรรมา (หรือธรรมาธิกรณ์)
- คลัง - เจ้าพระยาศรีธรมาธิราช หรือ ต่อมาเรียกตรงๆว่า เจ้าพระยาพระคลัง
- นา - เจ้าพระยาพลเทพ

ซึ่งเจ้าพระยาทั้ง ๖ ตำแหน่งนี้ ถือ คักดินา ๑๐,๐๐๐ เท่าๆกัน

แต่แม้จะแบ่งเป็นสองฝ่ายหรือสองสาย หากเมื่อใดมีการทัพศึก ต้องออกรบทั้งสองฝ่ายไม่ว่าฝ่ายทหารหรือพลเรือน จึงปรากฏว่า เจ้าพระยาจักรี สมุหนายกมักรับพระบรมราชโองการเป็นแม่ทัพเสมอๆ

ที่มา

<http://www.sakulthai.com/DSakulcolumnndetailsql.asp?stcolumnid=2387&stissueid=2551&stcolcatid=2&stauthorid=13>

๒๑. ข้อใดไม่ได้เกิดขึ้นในรัชสมัยพระบาทสมเด็จพระจุลจอมเกล้าเจ้าอยู่หัว

- การปฏิรูปการศึกษา (อ่านต่อที่ http://www.bp-smakom.org/BP_School/Social/Pa-tirup-Education.htm)
- การจัดตั้งกระทรวง (อ่านต่อที่ http://www.bp-smakom.org/BP_School/Social/Pa-tirup-Social.htm)
- การปรับปรุงกองทัพให้ทันสมัย (รัชกาลที่ ๔)
- การประกาศใช้ประมวลกฎหมายแพ่งและพาณิชย์ (อ่านต่อที่ <http://th.wikipedia.org/wiki/%E0%B8%9B%E0%B8%A3%E0%B8%B0%E0%B8%A1%E0%B8%A7%E0%B8%A5%E0%B8%81%E0%B8%8E%E0%B8%AB%E0%B8%A1%E0%B8%B2%E0%B8%A2%E0%B9%81%E0%B8%9E%E0%B9%88%E0%B8%87%E0%B9%81%E0%B8%A5%E0%B8%B0%E0%B8%9E%E0%B8%B2%E0%B8%93%E0%B8%B4%E0%B8%8A%E0%B8%A2%E0%B9%8C>)

เฉลย ค. การปรับปรุงกองทัพให้ทันสมัย

การปรับปรุงกองทัพให้ทันสมัยเกิดขึ้นในรัชสมัยพระบาทสมเด็จพระจุลจอมเกล้าเจ้าอยู่หัว ทรงเห็นความสำคัญของการเสนาณูภาพทางการทหาร เพราะเป็นที่มาของอำนาจเหนือเมืองทั้งปวง พระองค์ทรงแสดงพระราชดำริเกี่ยวกับเรื่องนี้ว่า (พระบาทสมเด็จพระจุลจอมเกล้าเจ้าอยู่หัว : 34 อ้างถึงใน นฤมล ธีรวัฒน์ 2525 : 174)

"... หนึ่งธรรมเนียมมนุษย์ทุกวันนี้ เมืองใดปืนใหญ่น้อย กระสุนดินดำ มีอยู่มากเป็นกำลังใหญ่แล้ว เมืองนั้นก็ เป็นเมืองหลวง มีอำนาจแผ่ทั่วทิศไกลไปร้อยโยชน์สองร้อยโยชน์ จนถึงนานาประเทศที่ใกล้เคียงซึ่งมีกำลังน้อยกว่า ก็ ต้องมาขออ่อนน้อมเสียส่วยเสียบรรณาการให้ อันนี้เป็นธรรมเนียมตามมนุษย์ในแผ่นดิน..."

โดยที่พระบาทสมเด็จพระเจ้าอยู่หัว รัชกาลที่ 4 ทรงตระหนักว่าประเทศต่าง ๆ ในบริเวณเอเชียกำลังถูกคุกคาม จากประเทศมหาอำนาจตะวันตก โดยเฉพาะประเทศไทยกำลังอยู่ในแผนการยึดครองของฝรั่งเศสและอังกฤษ ฉะนั้นจึง ทรงต้องปรับปรุงกิจการทหารของประเทศให้มีประสิทธิภาพและทันสมัยอย่างรีบด่วนพร้อมกันหลาย ๆ ด้าน ไม่ว่าจะเป็น การจัดกำลัง การจัดหาอาวุธ การฝึก และยุทธวิธี และทรงทอดพระราชภาระให้พระบาทสมเด็จพระปิ่นเกล้า เจ้าอยู่หัว (ขณะที่ยังทรงพระอิสริยยศเป็นสมเด็จพระเจ้าน้องยาเธอ เจ้าฟ้าจุฑามณี กรมขุนอิศเรศรังสรรค์) ในด้านการ ฝึกอบรมทหารปืนใหญ่ และทรงช่วยปรับปรุงกองทัพให้เป็นหน่วยทหารแบบตะวันตก ส่วนหน่วยทหารราบนั้นมีพระราช ราชประสงค์ จะได้นายทหารอังกฤษมาช่วยปรับปรุงและฝึกอบรม จึงทรงเลือกจ่าร้อยเอกชาวอังกฤษ ทหารนอกการ- การของกองทัพอังกฤษเข้ารับราชการเป็นนายทหารฝรั่งคนแรกในสมัยกรุงรัตนโกสินทร์ ชื่อร้อยเอก อิมเปย์ (Impey) ได้รับมอบหมายให้ฝึกทหารในกรมอาสาลาวและเขมร ในพระบรมมหาราชวัง ให้จัดเป็นกองร้อย เรียกว่า "ทหารเกณฑ์ หัดอย่างยุโรป" หรือ "ทหารเกณฑ์หัดอย่างฝรั่ง" การฝึกสอนทหาร ได้จัดระเบียบแบบแผน และฝึกสอนทางบกเป็นครั้งแรก ตามแบบอย่างทหารอังกฤษ มีการแบ่งแยกเป็น กองพัน กองร้อย หมวดหมู่ มีผู้บังคับบัญชา ชั้นนายพัน นายร้อย นายสิบ ลดหลั่นกันลงมา และ เรียกขานเป็นคำอังกฤษ เพราะผู้สอนไม่อาจแปลคำเป็นภาษาไทย ทหารพวกนี้จึงได้ชื่อ เรียกอีกอย่างว่า "ทหารเกณฑ์หัดอย่างอิหรอบ" ในขั้นต้นได้จัดเหล่าทหารรักษาพระองค์ โดยแบ่งออกเป็นสองกอง เรียกว่า กองทหารหน้า และกองทหารรักษาพระองค์เป็นปลายหอกวังหลวงเดิม พระบาทสมเด็จพระจุลจอมเกล้าเจ้าอยู่หัว โปรดเกล้าฯ ให้กองทหารเกณฑ์หัดอย่างยุโรปหรือกองทหารรักษาพระองค์เป็นทหารประจำพระองค์ ผลัดเปลี่ยนกันอยู่ เวนรักษาพระราชฐาน การบังคับบัญชาทหารทั้งสองนี้ แบ่งเป็นกองร้อย หมวด และหมู่ ซึ่งได้ถือปฏิบัติสืบมาจนถึง ปัจจุบัน (รอง ศยามานนท์ 2525 : 530)

๒๒. ข้อใดคือนโยบายการแก้ปัญหาเศรษฐกิจตกต่ำในสมัยรัชกาลที่ ๗

- ก. ลดค่าเงินบาท
- ข. ปลดข้าราชการออก
- ค. กู้เงินจากต่างประเทศ
- ง. ส่งเสริมการใช้สินค้าไทย

เฉลย ข้อ ข. ปลดข้าราชการออก

ในสมัยรัชกาลที่ 7 ประเทศไทยกำลังประสบภาวะทรุดโทรมอย่างยิ่ง โดยเฉพาะทางด้านเศรษฐกิจ รัฐบาลได้ตัดทอนรายจ่ายที่ไม่จำเป็นออกไปอย่างมากมาย ในปี พ.ศ. 2469 พระบาทสมเด็จพระปกเกล้าเจ้าอยู่หัว ทรงตัดทอนรายจ่ายในราชสำนัก เพื่อเป็นตัวอย่าง แก่หน่วยงานราชการต่าง ๆ มีการลดจำนวนข้าราชการ ในกระทรวงต่าง ๆ ให้น้อยลง พระองค์ยินยอมลดรายได้ที่จะถวายให้กับพระคลังข้างที่ นอกจากนี้พระองค์ทรง มีพระราชปรารภ ให้คนไทยหางานอย่างอื่นทำนอกจากการยึดอาชีพรับราชการ ถึงเวลาที่คนไทยต้องหันไปประกอบอาชีพทางการค้าและการอุตสาหกรรมให้มากขึ้น แต่ในขณะนั้นภาวะเศรษฐกิจโลกเริ่มตกต่ำลงอย่างมาก ส่งผลกระทบถึงสภาพเศรษฐกิจของประเทศไทย ให้ทรุดหนักลงไปอีก ประชาชนต่างเดือดร้อนอย่างมาก “เกิดภาวะข้าวยากมากแพง” รัชกาลที่ 7 ได้ใช้มาตรการตัดทอนรายจ่ายอย่างเข้มงวดที่สุด ตลอดจนปลดข้าราชการออกจากตำแหน่งเป็นจำนวนมาก จัดการยุบมณฑลต่าง ๆ ทั่วราชอาณาจักร ประกาศยุบจังหวัด งดจ่ายเบี้ยเลี้ยงข้าราชการ

ในเดือนกันยายน 2474 รัฐบาลประกาศงดใช้มาตรฐานทองคำ และกำหนดค่าเงินตามปอนด์สเตอร์ลิง เพื่อปรับงบประมาณประจำปีให้เข้าสู่ดุลยภาพ ออกพระราชบัญญัติการเก็บภาษีอากรใหม่ ในเดือนพฤษภาคม 2475 รัฐบาลได้ขายทองคำทุนสำรองของประเทศที่มีอยู่ทั้งหมด 17 พฤษภาคม 2475 รัฐบาลประกาศเพิ่มภาษีราษฎร โดยเฉพาะข้าราชการ เรียกภาษีเงินเดือน ประชากรในประเทศตกงานมากขึ้น กิจการค้าเกือบทั้งหมดตกเป็นของชาวต่างชาติ เหตุการณ์ทั้งหมดจึงนำไปสู่ การเปลี่ยนแปลงการปกครองประเทศเป็นแบบประชาธิปไตย

ที่มา

http://www.sainampeung.ac.th/chalengsak/units/unit4/chapter4/chapter4_7/Ram7_3_History.htm

๒๓. “สรีดภงส์” จัดเป็นภูมิปัญญาในสมัยใด

- ก. ทวารวดี
- ข. สุโขทัย
- ค. เชียงแสน
- ง. อโยธยา

เฉลย ข. สุโขทัย

ทำนบพระร่วง เป็นคำที่คนท้องถิ่นตำบลเมืองเก่า อำเภอเมืองสุโขทัย ใช้เรียกร่องรอยของคันดินโบราณเพื่อการชลประทานที่เมืองเก่าสุโขทัยซึ่งกษัตริย์สุโขทัยองค์หนึ่งสร้างขึ้น โดยที่เมื่อพบสิ่งใดที่เป็นของเมืองโบราณชาวบ้านละแวกนั้นจะอธิบายว่าเป็นของที่พระร่วงทำขึ้น หรือเกิดขึ้นด้วยอิทธิฤทธิ์ของพระร่วงทั้งสิ้น

ร่องรอยคันดินชลประทาน หรือ ทำนบพระร่วงนั้นอยู่นอกเมืองทางทิศตะวันตกเฉียงใต้ ตรงบริเวณที่กระหนาบด้วยภูเขาสองลูกเป็นรูปกำมปู คือ เขาพระบาทใหญ่ กับเขากิวอ้ายมา ภูเขาทั้งสองรูปนี้อยู่ในเทือกภูเขาหลวงด้านหลังตัวเมืองสุโขทัยโบราณ ลึกเข้าไปในเทือกเขานี้เป็นซอกเขาอันเป็นต้นกำเนิดของทางน้ำเรียกว่า ไชกพระร่วงลงจรด ลำธารขนาดเล็กที่มีต้นกำเนิดจากไชกพระร่วงลงจรด จะไหลเลาะเชิงเขากิวอ้ายมาออกมา โดยอีกปากหนึ่งของฝั่งธารจะเป็นที่ลาดชันของเชิงเขาพระบาทใหญ่

ปัจจุบันกรมชลประทานได้สร้างเขื่อนดินสูงเป็นแนวเชื่อมระหว่างปลายเขาพระบาทใหญ่กับเขากิวอ้ายมาสามารถกักน้ำที่ไหลออกมาจากไชกพระร่วงลงจรด บริเวณระหว่างเขาทั้งสองลูกจึงกลายเป็นอ่างเก็บน้ำขนาดย่อมและระบายน้ำจากอ่างเก็บน้ำนี้ลงคลองเสาหอ ซึ่งจะนำน้ำนี้เข้าสู่เมืองสุโขทัยที่มุมเมืองทิศตะวันตกเฉียงใต้ อันเป็นตำแหน่งที่มีระดับความสูงของพื้นดินสูงที่สุดของเมืองสุโขทัย น้ำจากคลองเสาหอจะไหลลงคูเมืองด้านทิศตะวันตกและทิศใต้จากนั้นจะไหลเข้าสู่คูเมืองด้านทิศเหนือและทิศตะวันออกไปสู่คูเมืองทิศตะวันออกเฉียงเหนือซึ่งมีระดับต่ำที่สุดก่อนที่จะไหลลงแม่น้ำลำพันไปลงแม่น้ำยมที่อยู่ไกลออกไปทางทิศตะวันออก

เดิมก่อนที่กรมชลประทานจะก่อสร้างเขื่อนกักเก็บน้ำ บริเวณนี้จะมีคันดินเตี้ย ๆ สูงประมาณ 1-2 เมตร ทอดยาวเป็นแนวขนานกันกับเขื่อนดินสร้างใหม่ของกรมชลประทาน มีคำเรียกคันดินโบราณนี้ว่า ทำนบพระร่วง แต่ลักษณะคันดินไม่สูงนักรวมทั้งมิได้มีสภาพการก่อสร้างที่แข็งแรงพอ จึงอาจที่จะวิเคราะห์ได้ว่า คันดินโบราณที่เรียกว่าทำนบพระร่วงนี้ มิได้ทำหน้าที่เป็นเขื่อนกักเก็บน้ำเหมือนกับเขื่อนดินที่กรมชลประทานมาสร้างไว้

ทำนบพระร่วงของเดิมจะทำหน้าที่บังคับทิศทางของน้ำที่มีมากในฤดูฝน มิให้ไหลล้นไปในทิศทางอื่นที่มีใช้ทิศทางไปสู่เมืองสุโขทัยแต่จะทำหน้าที่เบนน้ำทั้งหมดที่ไหลมาจากเขาทั้งสองลูกนี้ให้ไหลลงไปในคลองเสาหอทั้งหมดเพื่อนำไปสู่คูเมืองสุโขทัย

แนวคันดินที่ทำหน้าที่เบี่ยงเบนทิศทางของน้ำไปยังทิศทางใดทิศทางหนึ่งตามต้องการ ซึ่งทำหน้าที่เหมือนกับทำนบพระร่วงนั้น พบโดยทั่วไปบนพื้นที่ลาดเอียงของภูมิประเทศรอบเมืองสุโขทัย ที่พบมากที่สุดอยู่บริเวณเชิงเขาด้านทิศตะวันตกติดต่อกับทางทิศตะวันตกเฉียงเหนือของตัวเมือง แต่ก็ได้เรียกว่าทำนบพระร่วง คงมีเพียงคันดินเป็นแนวเชื่อมระหว่างเขาพระบาทใหญ่กับเขากิวอ้ายมาเท่านั้นที่มีชื่อเรียกว่า ทำนบพระร่วง อาจจะเป็นได้ว่า เห็นเป็นคันดินชัดเจนที่สุดและชาวบ้านแถบนั้นรู้จักกันมานานแล้วก็ได้ แม้ว่าปัจจุบันคันดินทำนบพระร่วงของเดิมจะไม่เหลือสภาพให้เห็นอีกแล้ว แต่เขื่อนดินของกรมชลประทานที่สร้างขึ้นใหม่ซึ่งทำหน้าที่ต่างไปจากคันดินของเดิม ก็ยังถูกเรียกว่า

ทำนบพระร่วง แทนทำนบพระร่วงแห่งนี้ นักวิชาการหลายท่านได้เรียกชื่อเป็น สรีดภงส์ ตามชื่อที่ปรากฏใน จารึกหลักที่ 1 (ศิลาจารึกพ่อขุนรามคำแหงมหาราช) ดังนั้น ในปัจจุบันสถานที่แห่งนี้นอกจากจะมีชื่อเรียกตามคำท้องถิ่นว่า "ทำนบพระร่วง" แล้ว ยังเรียกชื่อตามความเข้าใจของนักวิชาการดังกล่าวว่า "**สรีดภงส์**" ด้วย

ที่มา <http://www.info.ru.ac.th/province/sukhotai/PRR5.htm>

๒๔. ข้อใดจัดลำดับความสำคัญของกฎหมายลายลักษณ์อักษรของไทยได้ถูกต้อง

- ก. รัฐธรรมนูญ พระราชกำหนด พระราชกฤษฎีกา พระราชบัญญัติ เทศบัญญัติ
- ข. รัฐธรรมนูญ พระราชกฤษฎีกา พระราชกำหนด พระราชบัญญัติ เทศบัญญัติ
- ค. รัฐธรรมนูญ พระราชบัญญัติ พระราชกำหนด พระราชกฤษฎีกา เทศบัญญัติ
- ง. รัฐธรรมนูญ พระราชบัญญัติ พระราชกฤษฎีกา พระราชกำหนด เทศบัญญัติ

เฉลย ข้อ ค. รัฐธรรมนูญ พระราชบัญญัติ พระราชกำหนด พระราชกฤษฎีกา เทศบัญญัติ

รัฐธรรมนูญแห่งราชอาณาจักรไทย เป็นกฎหมายสูงสุดที่กำหนดรูปแบบการปกครองและระเบียบบริหารราชการแผ่นดิน ตลอดจนรับรองและส่งเสริมสิทธิต่าง ๆ ของประชาชนทั้งประเทศ นอกจากนี้ รัฐธรรมนูญแห่งราชอาณาจักรไทยยังเป็นกฎหมายแม่บทของกฎหมายอื่นทุกฉบับ กฎหมายอื่นจึงจะขัดหรือแย้งกับรัฐธรรมนูญไม่ได้ มี เช่นนั้นเป็นอันใช้บังคับมิได้เลย

มักมีผู้เรียก "รัฐธรรมนูญ" ว่า "กฎหมายรัฐธรรมนูญ" ฟังทราบว่าเป็น "กฎหมายรัฐธรรมนูญ" (อังกฤษ: Constitutional Law) นั้นเป็นคำเรียกสาขาวิชาทางนิติศาสตร์และเรียกกฎหมายมหาชนแขนงหนึ่งซึ่งว่าด้วยการวางระเบียบการปกครองรัฐในทางการเมือง ส่วน "รัฐธรรมนูญ" (อังกฤษ: Constitution) นั้นคือกฎหมายจริง ๆ ฉบับหนึ่งซึ่งจัดระเบียบการปกครองรัฐในทางการเมือง

กฎหมายประกอบรัฐธรรมนูญ กฎหมายชนิดนี้อยู่ในรูปของพระราชบัญญัติในประเทศไทย และมีศักดิ์เดียวกันกับพระราชบัญญัติ แต่มีวิธีการตราที่พิสดารกว่าพระราชบัญญัติเนื่องเพราะเป็นกฎหมายที่อธิบายรายละเอียดต่าง ๆ ของรัฐธรรมนูญ

พระราชบัญญัติ และประมวลกฎหมาย เป็นกฎหมายชั้นรองลงมาจากรัฐธรรมนูญแห่งราชอาณาจักรไทย และเป็นกฎหมายที่ถือได้ว่าคลอดออกมาจากท้องของรัฐธรรมนูญโดยตรง องค์กรที่มีหน้าที่ตรากฎหมายสองประเภทนี้ได้แก่ รัฐสภา

พระราชกำหนด เป็นกฎหมายที่รัฐธรรมนูญมอบอำนาจในการตราให้แก่ฝ่ายบริหารคือคณะรัฐมนตรีเพื่อให้ใช้ในกรณีรีบด่วนหรือฉุกเฉิน พระราชกำหนดนั้นเมื่อมีการประกาศใช้แล้วคณะรัฐมนตรีต้องนำเสนอต่อรัฐสภาเพื่อพิจารณาให้ความเห็นชอบ ถ้ามิได้รับความเห็นชอบก็เป็นอันสิ้นสุดลง แต่ผลของการสิ้นสุดลงนี้ไม่กระทบกระเทือนบรรดาการที่ได้กระทำลงระหว่างใช้พระราชกำหนดนั้น

พระราชกฤษฎีกา เป็นกฎหมายที่กำหนดรายละเอียดซึ่งเป็นหลักการย่อย ๆ ของพระราชบัญญัติหรือของพระราชกำหนด เปรียบเสมือนพระราชบัญญัติประกอบรัฐธรรมนูญซึ่งมีหน้าที่อธิบายขยายความในรัฐธรรมนูญ

กฎองค์กรบัญญัติ เป็นกฎหมายที่องค์กรบริหารส่วนท้องถิ่นตราขึ้นและใช้บังคับภายในเขตอำนาจของตน ได้แก่ ข้อบังคับตำบล เทศบัญญัติ ข้อบัญญัติองค์การบริหารส่วนจังหวัด ข้อบัญญัติกรุงเทพมหานคร และข้อบัญญัติเมืองพัทยา เนื่องจากอำนาจในการตรากฎหมายประเภทนี้ได้รับมาจากพระราชบัญญัติ โดยทั่วไปจึงถือว่ากฎองค์กรบัญญัติมีศักดิ์ต่ำกว่าพระราชบัญญัติ ชั่วแต่จะใช้บังคับภายในเขตใดเขตหนึ่งเป็นการทั่วไปเท่านั้น

กฎกระทรวง เป็นกฎหมายที่ออกโดยฝ่ายบริหารและไม่ต้องผ่านการพิจารณาเห็นชอบจากรัฐสภา มีลักษณะคล้ายพระราชกฤษฎีกาเพราะศักดิ์ของผู้ตราต่างกัน

รองศาสตราจารย์ทศชัย ฤกษ์ระสูต คณะนิติศาสตร์ จุฬาลงกรณ์มหาวิทยาลัย ว่า "เมื่อพระราชกฤษฎีกากับกฎกระทรวงมีความใกล้เคียงกันมาก ข้อที่พิจารณาให้เห็นถึงความแตกต่างกันว่าควรจะออกกฎหมายในรูปพระราชกฤษฎีกาหรือกฎกระทรวงนั้น ขึ้นอยู่กับว่า เนื้อหาของกฎหมายที่ต้องการบัญญัตินั้นมีความสำคัญเพียงใด ซึ่งหากมีความสำคัญเป็นอย่างมากจะออกมาในรูปของพระราชกฤษฎีกา แต่ถ้ามีความสำคัญน้อยกว่าก็ออกในรูปของกฎกระทรวง"

ที่มา

<http://th.wikipedia.org/wiki/%E0%B8%81%E0%B8%8E%E0%B8%AB%E0%B8%A1%E0%B8%B2%E0%B8%A2>

๒๕. การปลุกกระแสนิยมความรักชาติ และความทันสมัย เกิดขึ้นสมัยนายกรัฐมนตรีคนใด

- ก. จอมพล ป. พิบูลสงคราม
- ข. จอมพลสฤษดิ์ ธนะรัชต์
- ค. จอมพลถนอม กิตติขจร
- ง. พลเอกเปรม ติณสูลานนท์

เฉลย ก. จอมพล ป. พิบูลสงคราม

ลัทธิชาตินิยมสมัยรัฐธรรมนูญได้ปรากฏเด่นชัดในสมัยจอมพล ป. พิบูลสงคราม ซึ่งเป็นยุคหลังการเปลี่ยนแปลงการปกครองที่เข้าสู่ระบอบรัฐธรรมนูญ ซึ่งก่อนถึงลัทธิชาตินิยมในยุคนี้ได้ขาดการเชื่อมต่อไประยะหนึ่ง ทั้งนี้คือในช่วงหลังยุคพระบาทสมเด็จพระมงกุฎเกล้าเจ้าอยู่หัวเป็นต้นมา

ลัทธิชาตินิยมสมัยรัฐธรรมนูญได้ถูกกระตุ้นให้เกิดในสมัยจอมพล ป. พิบูลสงคราม เป็นครั้งแรกซึ่งขณะนั้นดำรงตำแหน่งนายกรัฐมนตรี(พ.ศ.๒๔๘๑-๒๔๘๗) การเข้ามามีอำนาจดังกล่าวนี้บ่งชี้ว่ามีความมั่นคง เนื่องจากมีกำลังทหารอยู่ในกำมือทั้งหมดแล้ว การดำเนินการขั้นต่อมาของจอมพล ป. พิบูลสงครามก็คือ พยายามหากำลังสนับสนุนจากประชาชน และโดยที่ในคณะรัฐมนตรีชุดนี้มีหลวงวิจิตรวาทการนักชาตินิยมคนสำคัญอยู่ด้วย จึงแนะนำให้ใช้วิธีปลุกฝังความรู้สึกชาตินิยมให้เกิดขึ้น เพื่อจะได้พลังของประชาชนไว้สนับสนุนรัฐบาลต่อไป (จุลลา อณรงค์, ๒๕๑๓:๕๒) ทั้งนี้การสร้างชาตินิยมในสมัยดังกล่าวยังได้มีการนำเอาบทเพลงลักษณะต่าง ๆ ที่ไปสะท้อนภาพของนโยบายการสร้างชาติโดยสะท้อนไปสู่ประชาชนอีกมากมาย ซึ่งมีบุคคลสำคัญ และหน่วยงานต่าง ๆ ที่คอยสนองตอบต่อนโยบายดังกล่าวอีกหลาย ๆ ส่วนด้วยกัน

ปัจจัยต่าง ๆ ในการก่อเกิดลัทธิชาตินิยมในสมัยจอมพล ป. พิบูลสงคราม เกิดจากความมุ่งมั่นที่จะพัฒนาประเทศให้เจริญก้าวหน้า โดยใช้วิธีการที่พยายามชักจูงให้ประชาชนมาสนับสนุนรัฐบาลในรูปแบบต่าง ๆ จนเกิดพลังร่วมของประชาชน จึงเป็นช่องทางในการกระตุ้นจิตใจประชาชนให้เกิดความสำนึกถึงชาตินิยม เช่นปรากฏการณ์การเรียกร้องดินแดนคืนจากฝรั่งเศส เป็นต้น

แท้ที่จริงปัจจัยสำคัญของการสร้างสำนึกชาตินิยมในสมัยจอมพล ป. พิบูลสงคราม นั้นเพื่อเป็นการสนองต่อนโยบายการสร้างชาติของตน ทั้งนี้เป็นผลสะท้อนที่ออกมาจากการประกาศใช้รัฐธรรมนูญฉบับ ๑๒ ฉบับ ซึ่ง รัฐนิยม หมายถึง ประเพณีนิยมที่คณะรัฐมนตรีได้ประกาศใช้ในรูปแบบประกาศสำนักนายกรัฐมนตรีมีความมุ่งหมายจะให้ประชาชนปฏิบัติตาม เพื่อความเจริญวัฒนาถาวรของประเทศชาติ แม้ว่าไม่มีลักษณะเป็นกฎหมายก็ตาม ทั้งนี้รัฐนิยมรัฐบาลจอมพล ป. พิบูลสงครามประกาศใช้รัฐธรรมนูญฉบับที่ ๑ เมื่อวันที่ ๒๔ มิถุนายน พ.ศ.๒๔๘๒

ผลของการประกาศใช้รัฐธรรมนูญเพื่อพัฒนาชาติในบริบทต่าง ๆ เป็นการสร้างความเจริญก้าวหน้าของประเทศ นับว่าเป็นผลของการเปลี่ยนแปลงระบบสังคมไทยอย่างกะทันหัน จึงเป็นผลกระทบต่อการปรับตัวของคนในชาติที่เป็นไปอย่างรวดเร็ว

การเร่งรัดในแนวนโยบายการสร้างชาติอย่างรีบเร่งนี้ ดูออกจะเป็นการรวบรัดอย่างมาก ทั้งนี้ด้วยที่จอมพล ป. พิบูลสงคราม ต้องการเห็นผลในระยะเวลานั้น การปฏิบัติงานของเจ้าหน้าที่ที่เกี่ยวข้องและรับผิดชอบบางครั้งก็ถ่ายทอดเจตนาของท่านผิด บางครั้งประชาชนทั่วไปทำตามไม่ทัน จึงเกิดเสียงวิพากษ์วิจารณ์ และเสียงครหาเป็นอย่างมาก

แต่อย่างไรก็ตามผลงานดังกล่าวก็ยังมีผลบางอย่างต่อเนื่องที่ถือปฏิบัติกันมาหลายอย่างจนเป็นแนววัฒนธรรมไทยดังที่ปรากฏในปัจจุบัน(บรรเจิด อินทุจันทร์ยง, ๒๕๔๐: ๓๔๐-๓๔๑)

จากประวัติศาสตร์ลัทธิชาตินิยมที่เกิดขึ้นในประเทศไทยตั้งแต่อดีตเป็นการสะท้อนนโยบายเพื่อการรวมสำนึกในความเป็นชาติ และรวมพลังความคิดให้ทุกคนในชาติมีความรับผิดชอบร่วมกันโดยประเทศนี้ไม่ใช่เป็นของคนใดคนหนึ่ง โดยที่จะใช้ปรากฏการณ์ต่าง ๆ จากทั้งภายนอกและภายในประเทศมาเป็นตัวกระตุ้นให้คนในประเทศมีพลังในการสร้างชาติ เป็นต้น ทั้งนี้ชาตินิยมที่เกิดขึ้นในประเทศไทยเป็นชาตินิยมที่สร้างขึ้นเพื่อให้เกิดความสำนึกกลุ่มเป็นสำคัญ ซึ่งจะต่างจากประเทศในเอเชียอาคเนย์ที่ตกเป็นเมืองขึ้นของประเทศตะวันตก ดังเช่นยุคลัทธิชาตินิยมสมัยรัฐธรรมนูญ โดยส่วนใหญ่เป็นการปลุกฝังลัทธิชาตินิยมเพื่อสนองต่อการสร้างชาติเป็นส่วนใหญ่ สำหรับกลวิธีในการสร้างชาตินิยมก็อาจแตกต่างกันไป เช่น สมัยสมบูรณาญาสิทธิราชย์ อาจใช้พระบรมราโชวาท บทพระราชนิพนธ์ และอื่น ๆ เป็นต้น ทั้งนี้เพื่อเป็นปลุกจิตสำนึกคนในชาติ หรือสมัยรัฐธรรมนูญ อาจใช้ประกาศคณะรัฐมนตรี รัฐนิยม บทละคร บทเพลง และอื่น ๆ เป็นต้น ทั้งนี้เพื่อปลุกจิตสำนึกของความเป็นชาติ กระบวนการคิดตลอดจนกระบวนการสร้างลัทธิชาตินิยมในประเทศไทยล้วนเป็นการสร้างแนวคิดในความหวงแหนในมาตุภูมิ ตลอดจนสร้างแนวคิดให้ประเทศของตนพัฒนาก้าวหน้าและเป็นที่ยอมรับของสังคมโลก

ที่มา

<http://www.solfamusic.net/index.php?lay=show&ac=article&id=138588&Ntype=6>

๒๖. ใครคือ “ทนายแผ่นดิน”

- ก. ผู้พิพากษา
- ข. พนักงานอัยการ
- ค. ประธานศาลฎีกา
- ง. คณะกรรมการตุลาการ

เฉลย ข. พนักงานอัยการ

อัยการ [ไอยะ] น. การของเจ้า; (โป) ตัวยกกฎหมาย เรียกว่า พระอัยการ; (กฎ)

ชื่อสำนักงานที่มีอำนาจหน้าที่เกี่ยวกับการดำเนินคดีอาญาทั้งปวงดำเนินคดีแพ่งและให้คำปรึกษาด้านกฎหมายแก่รัฐบาลและหน่วยงานของรัฐ คุ่มครองสิทธิและเสรีภาพของประชาชนและอำนาจหน้าที่ตามที่กำหนดไว้ในกฎหมาย เรียกว่า สำนักงานอัยการสูงสุด, เดิมเรียกว่ากรมอัยการ, ถ้าหมายถึงเจ้าพนักงานปฏิบัติหน้าที่ในฐานะทนายแผ่นดิน เพื่ออำนวยความสะดวกธรรมาภิบาลประโยชน์ของรัฐ และคุ้มครองสิทธิและเสรีภาพของประชาชน เรียกว่า พนักงานอัยการ หรือ ข้าราชการอัยการ, เจ้าพนักงานผู้มีหน้าที่ฟ้องผู้ต้องหาต่อศาล ทั้งนี้ จะเป็นข้าราชการในสำนักงานอัยการสูงสุดหรือเจ้าพนักงานอื่นผู้มีอำนาจเช่นนั้นก็ได้, โบราณเรียกว่า พนักงานรักษาพระอัยการ ยกกระบัตหรือ ยกบัต.

ที่มา <http://guru.google.co.th/guru/thread?tid=5f9f3494b1e366bb>

อ่านเพิ่มเติมที่ http://www.trat.ago.go.th/trat_ju/page6.htm

๒๗. ปราบกฏการณ์ใดเกี่ยวกับข้อกบพิธสารเกียวโต ซึ่งเป็นข้อตกลงและผูกมัดตามกฏหมายในระดับโลก

- ก. ปราบกฏการณ์เอลนีโญ
- ข. ปราบกฏการณ์ลาเนียญา
- ค. ปราบกฏการณ์เรือนกระจก
- ง. ปราบกฏการณ์คลื่นยักษ์สึนามิ

เฉลย ค. ปราบกฏการณ์เรือนกระจก

พิธสารเกียวโต ซึ่งเป็นที่รู้จักกันอีกอย่างว่าเป็นสนธิสัญญาเกี่ยวกับภูมิอากาศของโลก คือ บันทึกข้อตกลงระหว่างประเทศฉบับเดียวของโลกที่มีเป้าหมายผูกพัน คือ **การลดการปล่อยก๊าซเรือนกระจก** ดังนั้นมันจึงเป็นเครื่องมือหลักที่รัฐบาลทั่วโลกต้องใช้เพื่อจัดการกับภาวะโลกร้อน พุดให้เฉพาะเจาะจงก็คือ พิธสารฉบับนี้บังคับให้ประเทศที่พัฒนาแล้วทั่วโลกลดการปล่อยก๊าซเรือนกระจกลงพอประมาณ คือ 5% โดยเทียบกับระดับในพ.ศ. 2533 ภายในพ.ศ. 2551-2555 เพื่อให้บรรลุเป้าหมายนี้ แต่ละประเทศต้องมีพันธะต่อเป้าหมายของแต่ละประเทศ คือ สหภาพยุโรป (15 ประเทศ) ที่ 8% ญี่ปุ่น ที่ 6% ฯลฯ เป้าหมายของแต่ละประเทศกำหนดขึ้นจากปริมาณการปล่อยก๊าซเรือนกระจกในอดีต

นอกจากเป้าหมายการปล่อยก๊าซเรือนกระจกของแต่ละประเทศที่ผูกพันตามกฎหมายแล้วแล้ว พิธสารเกียวโตยังครอบคลุมถึงกลไกการค้าอันหลากหลายอีกด้วย การที่ปัจจุบันพิธสารเกียวโตเป็นกฎหมายแล้ว ทำให้ประเทศต่างๆ ที่กำลังเตรียมการปฏิบัติการอย่างเป็นทางการ จะนำไปสู่ "ตลาด" คาร์บอนไดออกไซด์สำหรับการค้าเพื่อชดเชยการปล่อยคาร์บอนไดออกไซด์ภายในพ.ศ. 2550 และจะมีการดำเนินการ "กลไกยึดหยุ่น" ได้แก่ กลไกการพัฒนาที่สะอาด (CDM) และการนำไปปฏิบัติร่วมกัน (JI)

"กลไกยึดหยุ่น" หรือ "มาตรการยึดหยุ่น" ซึ่งเป็นสาระสำคัญของพิธสารฉบับนี้ หากถูกยกเลิก จะส่งผลให้ประเทศที่กำลังพัฒนาต่างๆ เติบโตด้วยโครงการผลิตพลังงานจากแหล่งพลังงานที่ก่อให้เกิดมลพิษ และเป็นพลังงานที่ประเทศอื่นๆ เลิกใช้ไปแล้ว แต่ในทางตรงกันข้าม หากมาตรการยึดหยุ่นนี้ได้รับการปฏิบัติตามตามกฏเกณฑ์ ก็จะทำให้เกิดการลงทุนด้านพลังงานหมุนเวียนในประเทศที่พัฒนาแล้ว และหลังไหลเข้ามาสู่ภูมิภาคเอเชียตะวันออกเฉียงใต้

พิธสารเกียวโตได้รับความเห็นพ้องในพ.ศ. 2540 ถึงแม้ต้องเจรจาเกี่ยวกับรายละเอียดที่สำคัญต่างๆ ในภายหลังก็ตาม เพื่อให้มีผลบังคับใช้ (กลายเป็นกฎหมาย) พิธสารเกียวโตกำหนดให้อย่างน้อย 55 ประเทศให้สัตยาบันในพิธสารนี้ โดยประเทศเหล่านี้เป็นผู้ปล่อยคาร์บอนไดออกไซด์อย่างน้อย 55% ได้แก่ ประเทศใน Annex B (ประเทศอุตสาหกรรม) จนถึงปัจจุบัน 129 ประเทศได้ให้สัตยาบันและยอมรับพิธสารเกียวโต พิธสารนี้ผ่านความเห็นชอบของหลายประเทศในพ.ศ. 2545 และในที่สุดได้ฝ่าฟันอุปสรรคโดยสหพันธรัฐรัสเซียได้ให้สัตยาบันในปลายพ.ศ. 2547

กรีนพีซ เอเชียตะวันออกเฉียงใต้มีส่วนในการผลักดันพิธสารเกียวโต โดยรณรงค์ให้รัฐบาลต่างๆ ในภูมิภาคเพิ่มความพยายามในการเชิญชวนให้รัฐบาลของประเทศที่พัฒนาแล้วรับรองพิธสารนี้ภายในพ.ศ. 2545 ซึ่งเป็นโอกาสครบรอบสิบปีของการประชุมสุดยอดสิ่งแวดล้อมโลก

ประเทศที่สำคัญที่ไม่ให้สัตยาบันในพิธสารนี้ คือ สหรัฐอเมริกา ที่ไม่แสดงท่าทีเห็นชอบ หรืออย่างน้อยก็ตราบเท่าที่รัฐบาลของประธานาธิบดีจอร์จ บุชอยู่ในอำนาจ ทั้งๆ ที่สหรัฐเป็นผู้ก่อมลพิษก๊าซเรือนกระจกอันดับ 1 ของโลกก็ตาม ส่วนออสเตรเลีย ไครเอเชีย และ โมนาโคยังต้องดำเนินการให้สัตยาบันให้เสร็จสิ้น

พิธีสารเกียวโตเป็นก้าวแรกที่สำคัญดังเจตนาแรก เป็นที่ยอมรับกันมาโดยตลอดว่าพิธีสารเกียวโตเพียงอย่างเดียวนั้นไม่เพียงพอ โดยหากต้องการหลีกเลี่ยงจากภาวะโลกร้อนที่อันตราย ทั่วโลกจะต้องลดการปล่อยก๊าซเรือนกระจกอย่างน้อย 30% จากประเทศอุตสาหกรรม ภายในพ.ศ. 2563 และลดลง 70-80% ภายในกลางทศวรรษนี้ หากลดน้อยลงกว่านี้จะทำให้ลูกหลานของเราต้องอยู่ในโลกที่ไม่น่ารื่นรมย์และไม่มั่นคงอย่างมาก

กรีนพีซ เอเชียตะวันออกเฉียงใต้เชื่อว่าถึงแม้สนธิสัญญาเกี่ยวกับสภาพภูมิอากาศฉบับนี้จะไม่ใช่คำตอบสุดท้ายในการหยุดยั้งการปล่อยก๊าซเรือนกระจกที่สมบูรณ์แบบ (พิธีสารฉบับนี้มีเป้าหมายที่จะให้เกิดการลดการปล่อยก๊าซเรือนกระจก เพียง 5% แม้ว่าในการรักษาสสมดุลของระบบภูมิอากาศโลก ต้องลดการปล่อยก๊าซเรือนกระจกถึง 60-70% ก็ตาม) แต่สนธิสัญญาฉบับนี้ก็ยังคงเป็นกลไกที่มีประสิทธิภาพที่สุดในขณะนี้ในการลดการปล่อยก๊าซคาร์บอนในโลกระยะสั้น

การตัดสินใจของรัฐบาล อุตสาหกรรม และ สังคมมนุษย์ในศตวรรษหน้าหรือ 2 ศตวรรษหน้าจะเป็นสิ่งชี้ขาด คุณมีส่วนในการตัดสินใจเหล่านั้นและพวกเราต้องการความช่วยเหลือจากคุณ ดูหน้า ลงมือทำ ของเราว่าคุณสามารถช่วยได้อย่างไร

ที่มา

<http://www.greenpeace.org/seasia/th/campaigns/climate-and-energy/governments/kyoto-protocol>

๒๘. กรณีที่ข้าราชการต้องการฟ้องร้องผู้บังคับบัญชาเนื่องจากไม่เลื่อนขั้นเงินเดือนให้จะต้องฟ้องศาลใด

- ก. ศาลแพ่ง
- ข. ศาลฎีกา
- ค. ศาลอุทธรณ์
- ง. ศาลปกครอง

เฉลย ข้อ ง. ศาลปกครอง

ศาลแพ่ง เป็นศาลยุติธรรมชั้นต้นซึ่งมีอำนาจพิจารณาพิพากษาคดีแพ่งทั้งปวงและคดีอื่นใดที่มีได้อยู่ในอำนาจของศาลยุติธรรมอื่น ศาลแพ่งมีเขตตลอดท้องที่กรุงเทพมหานคร นอกจากนี้ที่อยู่ในเขตของศาลแพ่งกรุงเทพใต้ ศาลแพ่งธนบุรี ศาลจังหวัดมีนบุรี และศาลยุติธรรมอื่นตามที่พระราชบัญญัติจัดตั้งศาลนั้นกำหนดไว้ ในกรณีที่มีการยื่นฟ้องคดีต่อศาลแพ่ง และคดีนั้นเกิดขึ้นนอกเขตของศาลแพ่ง ศาลแพ่งอาจใช้ดุลพินิจยอมรับไว้พิจารณาพิพากษาหรือมีคำสั่งโอนคดีไปยังศาลยุติธรรมอื่นที่มีเขตอำนาจ

ศาลฎีกา คือ ศาลสูงสุดซึ่งมีอำนาจพิจารณาพิพากษาบรรดาคดีที่อุทธรณ์คำพิพากษาหรือคำสั่งของศาลอุทธรณ์หรือศาลอุทธรณ์ภาค ตามบทบัญญัติแห่งกฎหมายว่าด้วยการฎีกา นอกจากนี้ ยังมีอำนาจวินิจฉัยชี้ขาดคดีที่ศาลฎีกามีอำนาจวินิจฉัยได้ตามกฎหมายอื่น

ศาลอุทธรณ์ คือ ศาลสูงถัดจากศาลชั้นต้นซึ่งมีอำนาจพิจารณาพิพากษาบรรดาคดีที่อุทธรณ์คำพิพากษาหรือคำสั่งของศาลชั้นต้นที่อยู่ในเขตอำนาจ กับมีอำนาจวินิจฉัยชี้ขาดคดีที่ศาลอุทธรณ์มีอำนาจวินิจฉัยได้ตามกฎหมายอื่นในเขตท้องที่ที่มีได้อยู่ในเขตศาลอุทธรณ์ภาค เว้นแต่คดีที่อยู่นอกเขตศาลอุทธรณ์จะอุทธรณ์ต่อศาลอุทธรณ์ก็ได้ ทั้งนี้อยู่ในดุลพินิจของศาลอุทธรณ์ที่จะไม่ยอมรับพิจารณาพิพากษาคดีใดคดีหนึ่งที่อุทธรณ์เช่นนั้นก็ได้ เว้นแต่คดีนั้นจะได้โอนมาตามบทบัญญัติแห่งกฎหมาย

ศาลปกครอง เป็นศาลที่จัดตั้งขึ้นใหม่ตามรัฐธรรมนูญแห่งราชอาณาจักรไทย พุทธศักราช 2540 มาตรา 276 และมีการจัดตั้งขึ้นตามพระราชบัญญัติจัดตั้งศาลปกครองและวิธีพิจารณาคดีปกครอง พ.ศ. 2542 มีฐานะเทียบเท่าศาลยุติธรรมและมีอำนาจหน้าที่พิจารณาพิพากษา “คดีปกครอง” ซึ่งเป็นคดีพิพาทระหว่างหน่วยราชการ หน่วยงานของรัฐ รัฐวิสาหกิจ หรือราชการส่วนท้องถิ่น หรือเจ้าหน้าที่ของรัฐกับเอกชนกรณีหนึ่ง และข้อพิพาทระหว่างหน่วยงานต่าง ๆ ของรัฐหรือเจ้าหน้าที่ของรัฐด้วยกันอีกกรณีหนึ่ง ทั้งนี้ เพื่อปกป้องคุ้มครองสิทธิเสรีภาพของประชาชนและเพื่อสร้างบรรทัดฐานที่ถูกต้องในการปฏิบัติราชการ

ศาลปกครอง ใช้ระบบไต่สวน โดยในแต่ละคดีจะมีการพิจารณาโดยองค์คณะของตุลาการ ต่างจากศาลยุติธรรมซึ่งใช้ระบบกล่าวหา ศาลปกครองแบ่งออกเป็น "ศาลปกครองชั้นต้น" และ "ศาลปกครองสูงสุด"

๒๙. การกำหนดใช้พุทธศักราช ให้เริ่มนับในเหตุการณ์ที่สำคัญเหตุการณ์ใด

- ก. พระสัมมาสัมพุทธเจ้าประสูติ
- ข. พระสัมมาสัมพุทธเจ้าตรัสรู้
- ค. พระสัมมาสัมพุทธเจ้าประกาศศาสนา
- ง. พระสัมมาสัมพุทธเจ้าปรินิพพาน

เฉลย ข้อ ง. พระสัมมาสัมพุทธเจ้าปรินิพพาน

พุทธศักราช หรือ พ.ศ. คือ ช่วงกำหนดเวลาซึ่งกำหนดเอาปีที่พระพุทธรเจ้าเสด็จดับขันธปรินิพพานเป็นเบื้องต้นในการกำหนดนับ ซึ่งพุทธศักราชนี้ในประเทศไทยเริ่มนับเมื่อพระพุทธรเจ้าปรินิพพานแล้ว 1 ปี แต่ในประเทศไทยพม่าและประเทศกัมพูชานับในปีที่พระพุทธรเจ้าปรินิพพานเลย เช่น ในประเทศไทยเป็นปี พ.ศ. 2548 แต่ในพม่าและกัมพูชาเป็น พ.ศ. 2549 ส่วนในประเทศไทยจะเปลี่ยนศักราชในวันวิสาขบูชา

ที่มา

<http://th.wikipedia.org/wiki>

๓๐. ข้อใดไม่สมควรกำหนดไว้เป็นคุณสมบัติของผู้มีสิทธิเลือกตั้ง

- ก. อายุ
- ข. สัญชาติ
- ค. ภูมิลำเนา
- ง. การศึกษา

เฉลย ข้อ ง. การศึกษา

คุณสมบัติของผู้มีสิทธิเลือกตั้งและลักษณะต้องห้ามมิให้ใช้สิทธิเลือกตั้ง

ก. คุณสมบัติของผู้มีสิทธิเลือกตั้ง มีดังนี้

(๑) มีสัญชาติไทย แต่บุคคลผู้มีสัญชาติไทยโดยการแปลงสัญชาติ ต้องได้สัญชาติไทยมาแล้วไม่น้อยกว่าห้าปี

(๒) มีอายุไม่ต่ำกว่าสิบแปดปีบริบูรณ์ในวันที่ ๑ มกราคมของปีที่มีการเลือกตั้ง และ

(๓) มีชื่ออยู่ในทะเบียนบ้านในเขตเลือกตั้งมาแล้วเป็นเวลาไม่น้อยกว่าเก้าสิบวันนับถึงวันเลือกตั้ง(แม้ไม่มี

คุณสมบัติข้อนี้ก็มิสิทธิลงคะแนนแบบแบ่งเขตเลือกตั้งได้ในเขตเลือกตั้งแบบแบ่งเขตเลือกตั้งที่ตนมีชื่ออยู่ในทะเบียนบ้านติดต่อกันครั้งสุดท้ายไม่น้อยกว่า ๙๐ วัน และมีสิทธิลงคะแนนแบบสัดส่วนในกลุ่มจังหวัดที่เขตเลือกตั้งที่ผู้นั้นใช้สิทธิลงคะแนนแบบแบ่งเขตเลือกตั้งตั้งอยู่ในกลุ่มจังหวัดนั้นด้วย)

ข. ลักษณะต้องห้ามมิให้ใช้สิทธิเลือกตั้ง

(๑) เป็นภิกษุ สามเณร นักพรต หรือนักบวช

(๒) อยู่ในระหว่างถูกเพิกถอนสิทธิเลือกตั้ง

(๓) ต้องคุมขังอยู่โดยหมายของศาลหรือโดยคำสั่งที่ชอบด้วยกฎหมาย

(๔) วิกลจริต หรือจิตฟั่นเฟือนไม่สมประกอบ

ที่มา

<http://www.law.moi.go.th/2551/article006.doc>